

海南莲华生态文化股份有限公司 股份转让说明书

推荐机构

R

海南瑞衡投资咨询有限公司

二〇一八年一月



目 录

释 义.....	4
第一章 声明.....	5
第二章 风险及重大事项提示.....	6
第三章 推荐情况.....	8
一、推荐人 / 财务顾问推荐情况.....	8
二、批准情况.....	8
第四章 股份挂牌情况.....	9
一、股份代码、股份简称、挂牌日期.....	9
二、公司股份总额及分批进入海南股交中心转让时间和数量.....	9
第五章 公司基本情况.....	11
一、基本情况.....	11
二、历史沿革.....	12
三、主要股东情况.....	27
四、员工情况.....	29
五、公司股权结构.....	30
六、公司内部组织结构.....	33
第六章 公司董事、监事、高级管理人员及核心技术人员.....	33
一、公司董事、监事、高级管理人员及核心技术人员基本情况.....	33
二、公司与上述人员签订合同情况及为稳定上述人员已采取和拟采取的措施.....	36
三、董事、监事、高级管理人员及核心技术人员持有公司股份情况如下：	36

挂牌公司及其各中介机构联系方式备忘录

挂牌公司：海南莲华生态文化股份有限公司

职务	姓名	联系地址	联系电话	电子邮箱
法定代表人：	贺霞	海南省海口市龙华区金龙路 22 号深发展大厦 1478 房	13976001988	874026202@qq.com
董事会秘书：	周方武	海南省海口市龙华区金龙路 22 号深发展大厦 1478 房	13807563521	1513311230@qq.com
财务负责人：	宋茹	海南省海口市龙华区金龙路 22 号深发展大厦 1478 房	13086019951	568387355@qq.com

推荐机构：海南瑞衡衡投资咨询有限公司

职务	姓名	联系地址	联系电话	电子邮箱
项目主要负责人：	李友淦	海南省海口市龙华区国贸大道 48 号新达商务大厦 806 室	13518051892	124781027@qq.com
项目协作经理：	李慧春	海南省海口市龙华区国贸大道 48 号新达商务大厦 806 室	13215855288	66676275@qq.com

会计师事务所：海南厚积会计师事务所

职务	姓名	联系地址	联系电话	电子邮箱
项目主要负责人：	王忠	海南省海口市玉沙路富豪大厦 C 座南楼 2203 室	13036010280	2842344099@qq.com
项目协作经理：	周小妮	海南省海口市玉沙路富豪大厦 C 座南楼 2203 室	13807652205	82188757@qq.com

律师事务所：海南嘉天律师事务所

职务	姓名	联系地址	联系电话	电子邮箱
项目主要负责人：	王龙奎	海口市龙华区国贸大道 1 号景瑞大厦 A 座 3 楼	13707575286	13707575286@163.com
项目协作经理：	陈欣欣	海口市龙华区国贸大道 1 号景瑞大厦 A 座 3 楼	13976730435	evc0401@163.com

评估事务所：XXXXX 评估事务所（无）

职务	姓名	联系地址	联系电话	电子邮箱
项目主要负责人：				
项目协作经理：				

第七章 公司业务和技术情况.....	37
一、公司业务情况.....	37
二、公司所处行业基本情况.....	37
三、公司面临的主要竞争状况及公司行业中优劣势.....	48
四、公司前五名客户及供应商情况（莲华生态）.....	64
第八章 公司业务发展目标、计划及其风险因素.....	67
一、未来两年的发展目标和计划.....	67
第九章 公司治理.....	72
一、公司内部控制制度建立及运行情况.....	72
二、公司对外担保、重大投资、委托理财、关联方交易等重要事项决策和执行情况.....	74
三、同业竞争情况.....	75
（一）、莲华生态与关联方不存在同业竞争.....	75
四、公司报告期内存在的违法违规及受处罚情况.....	77
五、管理层的诚信情况.....	77
第十章 公司财务会计信息.....	78
一、最近两年及一期的审计意见、主要财务报表.....	78
二、最近两年一期的主要财务指标.....	89
三、报告期利润形成的有关情况.....	90
四、财务报表附注事项.....	93
五、最近一期重大债项.....	96
其他应付款期末余额中持有公司 5%（含 5%）以上表决权股份的股东单位的款项。.....	97
六、股东权益情况.....	97

一、 关联方、关联交易情况及投资者需关注的事项.....	98
八、 股利分配政策.....	104
九、 财务分析.....	105
十、 重大合同.....	106
第十一章 备查文件目录.....	108
一、 公司章程.....	108
二、 审计报告.....	108
三、 法律意见书.....	108

释 义

本股份报价转让说明书中，除非另有说明，下列简称具有如下含义：

公司、本公司	指	海南莲华生态文化股份有限公司
莲华生态、莲华生态业股份、股份公司	指	海南莲华生态文化股份有限公司
海南股交中心	指	海南股权交易中心有限责任公司
推荐人	指	海南瑞衡投资咨询有限公司
经办律师	指	海南嘉天律师事务所
会计师事务所	指	厚积会计师事务所
元（万元）	指	人民币元（人民币万元）
挂牌、股份转让	指	公司股份在海南股交中心挂牌进行转让之行为
股东会	指	海南莲华生态文化股份有限公司股东会
股东大会	指	海南莲华生态文化股份有限公司股东大会
董事会	指	海南莲华生态文化股份有限公司董事会
监事会	指	海南莲华生态文化股份有限公司监事会
三会	指	股东（大）会、董事会、监事会
“三会”议事规则	指	《股东大会议事规则》、《董事会议事规则》、《监事会议事规则》
高级管理人员	指	公司总经理、副总经理、财务总监、董事会秘书
管理层	指	公司董事、监事及高级管理人员
章程	指	最近一次被公司股东大会批准的章程
《公司法》	指	2013年12月28日第十二届全国人民代表大会常务委员第六次会议修订自2014年3月1日起施行
《登记托管业务规则》	指	《海南股权交易中心登记托管业务规则（试行）》
报告期	指	2015年、2016年及2017年1-11月
股改基准日	指	2017年11月30日
元	指	除有前缀外，均指人民币元
股份转让	指	公司在海南股权交易中心挂牌进行股份转让
《挂牌业务规则》	指	《海南股权交易中心挂牌业务规则》
说明书、本说明书	指	海南莲华生态文化股份有限公司股份转让说明书
苗圃	指	利用池塘水面及各类型号花盘，通过种子进行睡莲品种的研发、培育与繁殖，向种植户提供种子或种苗
莲花产品	指	莲花产品：利用莲花的鲜花、花梗、花瓣、花蕊而生产出来的莲花茶、莲花粉、莲花工艺品、莲花食品、莲花酒、莲花护肤品、莲花蔬菜等。

注：本股份转让说明合计数与各单项加总不符上四舍五入所致

第一章 声明

本公司及全体董事、监事、高级管理人员承诺股份转让说明书不存在虚假记载、误导性陈述和重大遗漏、并对其真实性、准确性、完整性承担个别和连带的法律责任。

本公司负责人和主管会计工作的负责人、会计机构负责人保证股份转让说明书中财务会计资料真实、完整。

证监会、海南股权交易中心有限责任公司（以下简称“海南股权交易中心”）对本公司股权非公开转让所作的任何决定或意见，均不表明其对本公司股权的价值或投资者的收益作出实质性判断或者保证。任何与之相反的声明均属虚假不实陈述。

根据《区域性股权市场监督管理办法（试行）》的规定，本公司经营与收益的变化，由本公司自行负责，由此变化引致的投资风险，由投资者自行负责。

第二章 风险及重大事项提示

公司在生产经营过程中，由于所处行业及公司本身特点，提示投资者关注公司可能出现的下列风险及重大事项：

一、宏观经济下滑风险

莲花产品在国内目前基本定位为休闲消费产品，当整体经济处于上升趋势时休闲类消费产品能引领较大的消费潜力，但是当国民经济未来某段时间整体处于下滑趋势时，居民可支配收入减少，将可能对整体行业发展带来一定不利影响。

二、土地政策变化风险

莲花种植企业，在生产过程中需要使用大量土地，是公司重要生产资料。目前，公司村民张朋久租赁 100 亩，租赁期限自 2015 年 7 月 11 日起至 2018 年 7 月 1 日止，已与当地村民委员会签订了《土地租赁合同》，合同到期前公司已找到新的合作方，在红明农场、东营（东海岸）、海文高速罗牛山及文昌航天发射基地四选一，预计 2018 年 1 月左右签订相关合同，但随着地区经济发展以及周边土地用途的改变，存在出租方违约的风险。但一旦出租方违约，会对本公司的生产经营造成不利影响。

三、自然灾害风险

由于农业生产受台风、病虫害等自然灾害的影响较大，如果公司生产基地区域发生严重自然灾害，将会对公司正常生产经营活动产生较大影响。

四、经营风险

公司历史经营过程中未发生苗木大规模的毁损情况，但仍可能会因不可抗力、自然灾害、管理不到位、生产措施不落实、生产人员操作不规范等情形，导致公司苗木毁损情况出现，造成公司财产损失，影响公司的经营业绩。

五、公司治理风险

公司在有限公司成立之时因员工人数较少，只建立了基本的相关制度，公司为 2017 年改制成立为股份公司，制定了较为完备的“三会”议事规则和《关联交

易决策制度》等管理制度，但相关制度切实执行及完善均需要一定过程。因此，公司短期内仍可能存在治理不规范、相关内部控制制度不能有效执行的风险

第三章 推荐情况

一、推荐人 / 财务顾问推荐情况

海南瑞衡投资咨询有限公司作为本公司的推荐人，对本公司进行了尽职调查，制作了《海南莲华生态文化股份有限公司股份转让尽职调查报告》等推荐挂牌申请文件，并向海南股交中心报送了推荐中诚挂牌的申请文件。

二、批准情况

本公司于2017年12月11日，召开创立大会暨第一次临时股东大会，同意股份公司申请进入海南股交中心挂牌，并同意遵守海南股交中心关于挂牌企业信息披露的相关规定，切实履行挂牌企业信息披露业务。

海南瑞衡投资咨询有限公司向海南股交中心报送的推荐公司挂牌申请文件，经海南股交中心审核同意后，报送海口市金融办进行了备案，并与2018年X月X日出具《关于同意海南莲华生态文化股份有限公司挂牌申请的通知》（琼股交(2018)XX号），同意本公司在海南股交中心挂牌。

第四章 股份挂牌情况

一、股份代码、股份简称、挂牌日期

股份简称：莲华生态

股份代码：

挂牌日期：2018年 月 日

二、公司股份总额及分批进入海南股交中心转让时间和数量

(一) 公司股本总额为 10,800,000.00 股。

(二) 相关法律法规及《公司章程》对股份转让的限制

《公司法》第一百四十二条规定：“发起人持有的本公司股份，自公司成立之日起一年内不得转让。公司公开发行股份前已发行的股份，自公司股票在证券交易所上市交易之日起一年内不得转让。公司董事、监事、高级管理人员应当向公司申报所持有的本公司的股份及其变动情况，在任职期间每年转让的股份不得超过其所持有本公司股份总数的百分之二十五；所持本公司股份自公司股票上市交易之日起一年内不得转让。上述人员离职后半年内，不得转让其所持有的本公司股份。《公司章程》可以对公司董事、监事、高级管理人员转让其所持有的本公司股份作出其他限制性规定。”

《公司章程》第二十六条规定：“发起人持有的本公司股份，自公司成立之日起一年内不得转让。公司公开发行股份前已发行的股份，自公司股票在证券交易所上市交易之日起一年内不得转让；

公司董事、监事、高级管理人员应当向公司申报所持有的本公司的股份及其变动情况，在任职期间每年转让的股份不得超过其所持有本公司股份总数的 25%；所持本公司股份自公司股票上市交易之日起一年内不得转让。上述人员离职后半年内，不得转让其所持有的本公司股份。”

(三) 公司股份转让限制情况

1、根据《公司法》第一百四十一条规定本公司发起人贺霞、傅海涛、丁跃生、

徐斌所持公司的 1080 万股股份自股份公司成立起一年内不得转让，持股尚不满一年；截至本股份转让说明书签署日，公司发起人贺霞、傅海涛、丁跃生、徐斌持股尚不满一年；发起人所持有的股份均不得转让。

根据《公司法》第一百四十一条规定，公司董事长贺霞应当向公司申报所持有的本公司股份及其变动情况，在任职期间每年转让的股份不得超过其所持有本公司股份总数的百分之二十五；所持本公司股份自公司股票上市交易之日起一年内不得转让。上述人员离职后半年内，不得转让其所持有的本公司股份。

根据《暂行办法》第二十七条规定：公司实际控制人傅海涛分别持有 550.8 万股份分三批进入海南股交中心转让，每批进入的数量均为其所持股份的三分之一。进入的时间分别为挂牌后依法依约可转让之日、挂牌后依法依约可转让日期满一年和两年。

（四）挂牌之日，公司股东可转让股份情况

根据相关法律法规及《公司章程》的规定，截止本股份转让说明书签署之日，公司股东无可转让的股份，符合条件的股份将于股份公司成立满一年之日（2018 年 12 月 15 日）起进入海南股权交易中心转让。

第五章 公司基本情况

一、基本情况

公司名称：海南莲华生态文化股份有限公司
英文名称：Hainan, China's ecological culture co., LTD
注册资本：1080 万
法定代表人：贺霞
有限公司成立日期：2015 年 10 月 15 日
股份公司设立日期：2017 年 12 月 15 日
注册地址：海南省海口市龙华区金龙路 22 号深发展大厦 1478 房
电话：0898-68537198
传真：0898-68542616
公司网址：
电子邮箱：874026202@qq.com
董事会秘书：周方武
信息披露负责人：周方武
所属行业：农、林、行业
经营范围：莲花文化开发、展览及文化产品设计；生态农业综合开发；生态
农业技术推广；生态农产品种植生产、加工、销售；生态农业观光旅游；湿地生
态公园设计、施工、维护；花卉种苗的繁育、销售、信息咨询，花卉产品进出口
贸易；生态文化旅游项目的投资与开发；经济信息咨询；国内外莲花文化学术交
流

主营业务：苗圃、莲花产品销售

1、苗圃：利用池塘水面及各类型号花盘，通过种子进行睡莲品种的研发、培
育与繁殖，向种植户提供种子或种苗；

2、莲花产品：利用莲花的鲜花、花梗、花瓣、花蕊而生产出来的莲花茶、莲
花粉、莲花工艺品、莲花食品、莲花酒、莲花护肤品、莲花蔬菜等。

二、历史沿革

(一) 有限公司历史沿革

1、有限公司设立

海南莲华生态文化发展有限公司成立于2015年10月15日，是股东发起人万昌金、刘平、傅海涛、贺霞、丁跃生以货币资金出资设立的有限公司。

2015年9月7日，有限公司取得海南省海口市工商行政管理局核发的（海）登记内名预核字[2015]第hn15090700644号的《企业名称预先核准通知书》，有限公司核准名称为：海南莲华生态文化发展有限公司。随后，因有限公司设立过程中增加股东，2015年10月12日，海南省海口市工商行政管理局向有限公司核发了（海）名称变核内字[2015]第hn15101201263号的《公司名称核准变更登记核准通知书》，核准有限公司名称变更为海南莲华生态文化发展有限公司。

2015年10月15日，莲华经海南省海口市工商行政管理局核准设立，注册号为：460100000806494。法定代表人：万昌金；公司住址：海南省海口市龙华区金龙路22号深发展大厦1478房；注册资本：人民币贰佰万元；营业期限：2015年10月15日至2035年10月8日；经营范围：莲花文化开发、展览及文化产品设计；生态农业综合开发；生态农业技术推广；生态农产品种植生产、加工、销售；生态农业观光旅游；湿地生态公园设计、施工、维护；花卉种苗的繁育、销售、信息咨询，花卉产品进出口贸易；生态文化旅游项目的投资与开发；经济信息咨询；国内外莲花文化学术交流。

公司设股东会、董事会、监事、总经理、董事会秘书，董事5名、监事1名、董事会秘书1名

选举万昌金、刘平、贺霞、丁跃生、Xiaoning Louie Liu为公司第一届董事会董事；选举李润为公司监事；选举万昌金为公司法定代表人，选兴Xiaoning Louie Liu为公司董事长，聘任万昌金为公司经理，聘任丁跃生为公司秘书。

公司股权结构如下(在工商登记时刘平代持股份时的股权结构)：

序号	股东名称	投资者出资			实缴注册资本		
		金额(万元)	占注册资本总额比例(%)	出资方式	金额(万元)	占注册资本总额比例	出资方式
1	刘平	60	30	货币			货币

2	万昌金	52	26	货币			货币
3	贺霞	48	24	货币			货币
4	丁跃生	20	10	货币			
5	傅海涛	20	10	货币			
合计		200.00	100.00	—	000.00	0.00	—

2015年10月12日，有限公司股东傅海涛、万昌金、刘平签订了《股权代持协议》，约定由刘平以自己名义代傅海涛持有有限公司10%股权，刘平以自己名义代万昌金持有有限公司5%股权，代持期间，刘平代傅海涛、万昌金行使上述股权除处置权、收益权以外的股东权益。因此，有限公司成立时实际出资情况为：

序号	股东姓名	出资形式	认缴出资（万元）	持股比例（%）
1	刘平	货币	30	15
2	万昌金	货币	62	31
3	贺霞	货币	48	24
4	傅海涛	货币	40	20
5	丁跃生	货币	20	10
合计			200	100

【说明一】：根据海南省1993年11月1日实施的《海南经济特区企业法人登记管理条例》第一章第三条规定：“海南经济特区企业法人的设立实行依法直接登记制。投资者可以先登记注册成企业法人，后申办项目。”

2、有限公司变更情况

（1）第一次变更（法定代表人、股东、股权及高管人员变更）

2016年7月12日，海南莲华生态文化发展有限公司召开第一次临时股东会，一致通过如下决议：

①本次股东会议通过如下股权转让：

公司股东刘平将其持有的40万元注册资本转让给股东傅海涛；股东傅海涛原持有公司注册资本20万元，本次股权转让后，股东傅海涛合计持有60万元注册资本，占公司注册资本200万元的30%。

公司股东刘平将其持有的20万元注册资本转让给股东贺霞；本次股权转让

后，股东刘平不再持有公司股权。股东贺霞原持有的 48 万元注册资本，本次股权转让后，股东贺霞合计持有公司注册资本 68 万元，占公司注册资本 200 万元 34%。

公司股东万昌金将其持有的 16 万元注册资本转让给股东之外的第三人陈光辉；本次股权转让后，陈光辉持有公司 16 万元注册资本，占公司注册资本 200 万元 8%。股东万昌金原持有公司 52 万元注册资本，本次股权转让后，股东万昌金还持有公司 36 万元注册资本，占公司注册资本 200 万元 18%。

本次股东会议经全体股东举手表决通过，其他股东同意放弃优先购买权。

②本次股东会议通过公司股东由原：刘平、万昌金、贺霞、傅海涛、丁跃生，变更为：万昌金、贺霞、傅海涛、丁跃生、陈光辉。

③本次股东会议通过股东出资额、出资比例变化如下

股权转让前			股权转让后		
股东名称	出资额	占注册资本比例	股东名称	出资额	占注册资本比例
刘平	30 万元	30%	万昌金	36 万元	18%
万昌金	62 万元	26%	贺霞	68 万元	34%
贺霞	48 万元	24%	傅海涛	60 万元	30%
丁跃生	40 万元	10%	丁跃生	20 万元	10%
傅海涛	20 万元	10%	陈光辉	16 万元	8%
	200 万元	100%		200 万元	100%

2016 年 7 月 12 日，海南莲华生态文化发展有限公司召开第一届董事会第二次会议决议：

出席会议的董事共 5 名，本次董事会的召集、如开程序符合《公司法》及《公司章程》的规定，会议合法有效。

会议由董事长 Xiaoning Louie Liut 先生主持，经出席会议全体股东讨论，以举手表决方式通过如下决议：

1、万昌金先生因为工作的需要，决定辞去总经理、法定代表人职务。公司全体董事对万昌金先生在担任总经理、法定代表人期间的工作表示感谢。

2、因为工作需要，本次董事会决定聘请贺霞为公司总经理、负责公司日常经营事务。

3、根据《公司章程》第六条“总经理为公司法定代表人”的规定，任命贺霞

总经理为公司法定代表人。

修改公司章程第三条：

公司注册资本：200 万元

入资时间：公司注册资本 200 万元于公司注册之日起三个月内认缴完毕

修改为：

公司注册资本：200 万元

入资时间：公司注册资本 200 万元由各股东按出资比例分两期缴足，第一期注册资本 100 万元于 2015 年 12 月缴足；第二期注册资本 100 万元于 2016 年 7 月 13 日前缴足。

原《公司章程》第四条：

股东的姓名或者名称、出资额、出资比例及出资方式

万昌金，出资 52 万元，占注册资本的 26%（以货币出资）

刘平，出资 60 万元，占注册资本的 30%（以货币出资）

傅海涛，出资 20 万元，占注册资本的 10%（以货币出资）

贺霞，出资 48 万元，占注册资本的 24%（以货币出资）

丁跃生，出资 20 万元，占注册资本的 10%（以货币出资）

修改为：

万昌金，出资 36 万元，占注册资本 200 万元的 18%（以货币出资）

傅海涛，出资 60 万元，占注册资本 200 万元的 30%（以货币出资）

贺霞，出资 68 万元，占注册资本 200 万元的 34%（以货币出资）

丁跃生，出资 20 万元，占注册资本 200 万元的 10%（以货币出资）

陈光辉，出资 16 万元，占注册资本 200 万元的 8%（以货币出资）

公司章程其它条款均不变。

2016 年 7 月 13 日刘平（转让方）与傅海涛（受让方）、刘平（转让方）与贺霞（受让方）、万昌金（转让方）与陈光辉（受让方）分别按股东会约定签订了股份转让协议。

各股东的出资情况如下：

序号	股东名称	投资者出资			实缴注册资本		
		金额（万元）	占注册资本总额比例（%）	出资方式	金额（万元）	占注册资本总额比例	出资方式

1	万昌金	36	18	货币			货币
2	贺霞	60	30	货币			货币
3	丁跃生	68	34	货币			货币
4	傅海涛	20	10	货币			
5	陈光辉	16	8	货币			
合计		200.00	100.00	—	000.00	0.00	—

2016年8月15日，莲华生态向海南省海口市工商行政管理局递交公司登记（备案）申请书

2016年8月31日，海南莲华生态文化发展有限公司在海南省海口市工商行政管理局完成变更登记，并换发了企业法人营业执照。

（2）第二次变更（有限公司变更董事）

2016年8月14日，有限公司召开股东会，作出如下决议：同意刘平辞去公司董事职务，补选陈光辉为公司董事。

2016年10月31日，海南省海口市工商行政管理局向有限公司核发了（海工商）登记内备字[2016]第1599号《备案通知书》，对有限公司变更董事事宜予以备案。

（3）第三次变更（经营范围及股东及股权变更）

2017年10月8日，海南莲华生态文化发展有限公司召开股东会，一致通过如下决议：

一、公司章程第二条经营范围由原来的“莲花文化开发、展览及文化产品设计；生态农业综合开发；生态农业技术推广；生态农产品种植生产、加工、销售；生态农业观光旅游；湿地生态公园设计、施工、维护；花卉种苗的繁育、销售、信息咨询，花卉产品进出口贸易；生态文化旅游项目的投资与开发；经济信息咨询；国内外莲花文化学术交流。”变更为“莲花文化开发、展览及文化产品设计；生态农业综合开发；生态农业技术推广；生态农产品种植生产、加工、销售；生态农业观光旅游；湿地生态公园设计、施工、维护；花卉种苗的繁育、销售、信息咨询，货物进出口贸易；生态文化旅游项目的投资与开发；经济信息咨询；国内外莲花文化学术交流；食品及化妆品的研发、生产、销售。”

二、同意股东陈光辉将其持有的16万元注册资本（占注册资本8%股权）转

让给贺霞。

三、转让后公司的股东及股权如下：

万昌金，出资 36 万元，占注册资本的 18%。（以货币出资）

傅海涛，出资 60 万元，占注册资本的 30%。（以货币出资）

贺霞，出资 84 万元，占注册资本的 42%。（以货币出资）

丁跃生，出资 20 万元，占注册资本的 10%。（以货币出资）

四、会议同意修改公司章程相应条款并通过公司章程修正案。

公司章程第二条经营范围由原来的“莲花文化开发、展览及文化产品设计；生态农业综合开发；生态农业技术推广；生态农产品种植生产、加工、销售；生态农业观光旅游；湿地生态公园设计、施工、维护；花卉种苗的繁育、销售、信息咨询，花卉产品进出口贸易；生态文化旅游项目的投资与开发；经济信息咨询；国内外莲花文化学术交流。”修正为“莲花文化开发、展览及文化产品设计；生态农业综合开发；生态农业技术推广；生态农产品种植生产、加工、销售；生态农业观光旅游；湿地生态公园设计、施工、维护；花卉种苗的繁育、销售、信息咨询，货物进出口贸易；生态文化旅游项目的投资与开发；经济信息咨询；国内外莲花文化学术交流；食品及化妆品的研发、生产、销售。”

公司章程第四条：

“股东的姓名或者名称、出资额、出资比例及出资方式

万昌金，出资 36 万元，占注册资本 18%。（以货币出资）

傅海涛，出资 60 万元，占注册资本 30%。（以货币出资）

贺霞，出资 68 万元，占注册资本 34%。（以货币出资）

丁跃生，出资 20 万元，占注册资本 10%。（以货币出资）

陈光輝，出资 16 万元，占注册资本 8%。（以货币出资）”

修正为：

“股东的姓名或者名称、出资额、出资比例及出资方式

万昌金，出资 36 万元，占注册资本 18%。（以货币出资）

傅海涛，出资 60 万元，占注册资本 30%。（以货币出资）

贺霞，出资 84 万元，占注册资本 42%。（以货币出资）

丁跃生，出资 20 万元，占注册资本 10%。（以货币出资）”

公司章程其它条款不变

2017年10月8日陈光辉（转让方）与贺霞（受让方）、按股东会约定签订了股份转让协议。

2017年10月30日，海南莲华生态文化发展有限公司在海南省海口市工商行政管理局完成变更登记，并换发了企业法人营业执照。

各股东的出资情况如下：

序号	股东名称	投资者出资			实缴注册资本		
		金额（万元）	占注册资本总额比例（%）	出资方式	金额（万元）	占注册资本总额比例	出资方式
1	万昌金	36	18	货币			货币
2	贺霞	84	42	货币			货币
3	丁跃生	20	10	货币			货币
4	傅海涛	60	30	货币			
	合计	200.00	100.00	—	000.00	0.00	—

（4）第四次变更（股东和股权变更）

2017年11月2日，海南莲华生态文化发展有限公司召开股东会，一致通过如下决议：

一、同意股东万昌金将其持有的公司36万元股权（占注册资本18%）全部转让给股东傅海涛。

二、本次股权转让后，公司的股东及股权结构如下：

傅海涛，出资96万元，占注册资本的48%。

贺霞，出资84万元，占注册资本的42%。

丁跃生，出资20万元，占注册资本的10%。

三、同意修改公司章程相应条款并通过公司章程修正案。

公司章程第四条：

“股东的姓名或者名称、出资额、出资比例及出资方式
 万昌金，出资36万元，占注册资本18%。（以货币出资）
 傅海涛，出资60万元，占注册资本30%。（以货币出资）
 贺霞，出资84万元，占注册资本42%。（以货币出资）
 丁跃生，出资20万元，占注册资本10%。（以货币出资）”

修正为：

“股东的姓名或者名称、出资额、出资比例及出资方式
傅海涛，出资 96 万元，占注册资本 48%。（以货币出资）
贺霞，出资 84 万元，占注册资本 42%。（以货币出资）
丁跃生，出资 20 万元，占注册资本 10%。（以货币出资）”
公司章程其他条款不变。

2017 年 11 月 2 日万昌金（转让方）与傅海涛（受让方）、按股东会约定签订了股份转让协议。

2017 年 11 月 17 日，海南莲华生态文化发展有限公司在海南省海口市工商行政管理局完成变更登记，并换发了企业法人营业执照。

各股东的出资情况如下：

序号	股东名称	投资者出资			实缴注册资本		
		金额（万元）	占注册资本总额比例（%）	出资方式	金额（万元）	占注册资本总额比例	出资方式
1	贺霞	84	42	货币			货币
2	丁跃生	20	10	货币			货币
3	傅海涛	96	48	货币			货币
4				货币			
	合计	200.00	100.00	—	000.00	0.00	—

（5）第五次变更（股东和股权变更）

2017 年 11 月 10 日，海南莲华生态文化发展有限公司召开股东会，一致通过如下决议：

一、同意股东贺霞将其持有的公司 6 万元股权（占注册资本 3%）全部转让给股东傅海涛。

本次股权转让后，公司的股东及股权结构如下：

傅海涛，出资 102 万元，占注册资本的 51%。

贺霞，出资 78 万元，占注册资本的 39%。

丁跃生，出资 20 万元，占注册资本的 10%。

二、同意李润辞去监事职务。

三、选举贺莉萍为公司监事

四、同意修改公司章程相应条款并通过公司章程修正案。

公司章程第四条：

“股东的姓名或者名称、出资额、出资比例及出资方式
傅海涛，出资 96 万元，占注册资本 48%。（以货币出资）
贺霞，出资 84 万元，占注册资本 42%。（以货币出资）
丁跃生，出资 20 万元，占注册资本 10%。（以货币出资）”

修正为：

“股东的姓名或者名称、出资额、出资比例及出资方式
傅海涛，出资 102 万元，占注册资本 51%。（以货币出资）
贺霞，出资 78 万元，占注册资本 39%。（以货币出资）
丁跃生，出资 20 万元，占注册资本 10%。（以货币出资）”

公司章程其他条款不变。

2017 年 11 月 2 日贺霞（转让方）与傅海涛（受让方）、按股东会约定签订了股份转让协议。

2017 年 11 月 23 日，海南莲华生态文化发展有限公司在海南省海口市工商行政管理局完成变更登记，并换发了企业法人营业执照。

各股东的出资情况如下：

序号	股东名称	投资者出资			实缴注册资本		
		金额（万元）	占注册资本总额比例（%）	出资方式	金额（万元）	占注册资本总额比例	出资方式
1	贺霞	78	39	货币			货币
2	丁跃生	20	10	货币			货币
3	傅海涛	102	51	货币			货币
4				货币			
	合计	200.00	100.00	—	00.00	0.00	—

（6）第六次变更（股东和股权变更）

2017 年 11 月 16 日，海南莲华生态文化发展有限公司召开股东会，一致通过如下决议：

①同意股东贺霞将其持有的公司 10 万元股权（占注册资本 5%）全部转让给股东徐斌。

本次股权转让后，公司的股东及股权结构如下：

傅海涛，出资 102 万元，占注册资本的 51%。

贺霞，出资 68 万元，占注册资本的 34%。

丁跃生，出资 20 万元，占注册资本的 10%。

徐 玆，出资 10 万元，占注册资本的 5%。

②决定免去万昌金、陈光辉原任董事职务，选举傅海涛、徐玆为公司新任董事，任期三年。

③同意修改公司章程相应条款并通过公司章程修正案。

公司章程第四条：

“股东的姓名或者名称、出资额、出资比例及出资方式

傅海涛，出资 102 万元，占注册资本 51%。（以货币出资）

贺霞，出资 78 万元，占注册资本 39%。（以货币出资）

丁跃生，出资 20 万元，占注册资本 10%。（以货币出资）”

修正为：

“股东的姓名或者名称、出资额、出资比例及出资方式

傅海涛，出资 102 万元，占注册资本 51%。（以货币出资）

贺霞，出资 68 万元，占注册资本 34%。（以货币出资）

丁跃生，出资 20 万元，占注册资本 10%。（以货币出资）

徐 玆，出资 10 万元，占注册资本 5%。（以货币出资）”

本公司章程其他条款不变

2017 年 11 月 2 日贺霞（转让方）与徐玆（受让方）、按股东会约定签订了股份转让协议。

2017 年 11 月 23 日海南莲华生态文化发展有限公司在海南省海口市工商行政管理局完成变更登记，并换发了企业法人营业执照。

各股东的出资情况如下：

序号	股东名称	投资者出资			实缴注册资本		
		金额（万元）	占注册资本总额比例（%）	出资方式	金额（万元）	占注册资本总额比例	出资方式
1	贺霞	68	34	货币			货币
2	丁跃生	20	10	货币			货币

3	傅海涛	102	51	货币			货币
4	徐 斌	10	5	货币			
	合计	200.00	100.00	—	000.00	0.00	—

(7) 第七次变更（注册资本变更）

2017年11月25日，海南莲华生态文化发展有限公司召开股东会，一致通过如下决议：

①会议一致通过：公司的注册资本由原来的“200万元”增加为“1080万元”，新增注册资本880万元，由股东傅海涛认缴448.8万元，股东贺霞认缴299.2万，股东丁跃生认缴88万元为，股东徐斌认缴44万元。

②股东的出资额及出资比例由原： 股东傅海涛出资102万元，占注册资本的51%，股东贺霞出资68万元，占注册资本的34%，股东丁跃生出资20万元，占注册资本的10%，股东徐斌出资10万元，占注册资本的5%，变更为：股东傅海涛出资550.8万元，占注册资本的51%，股东贺霞出资367.2万元，占注册资本的34%，股东丁跃生出资108万元，占注册资本的10%，股东徐斌出资54万元，占注册资本的5%。

③同意修改公司章程相应条款并通过公司章程修正案。

公司章程第三条：

“公司注册资本：200万元，入资时间：公司注册资本200万元于公司注册之日起三个月内认缴完毕。”

修正为：

“公司注册资本：1080万元，入资时间：于2017年12月31日前认缴完。”

公司章程第四条：

“股东的姓名或者名称、出资额、出资比例及出资方式：

傅海涛，出资102万元，占注册资本51%。（以货币出资）

贺 霞，出资68万元，占注册资本34%。（以货币出资）

丁跃生，出资20万元，占注册资本10%。（以货币出资）

徐 斌，出资 10 万元，占注册资本 5%。（以货币出资）”

修正为：

“股东的姓名或者名称、出资额、出资比例及出资方式：

傅海涛，出资 550.8 万元，占注册资本 51%。（以货币出资）

贺 霞，出资 367.2 万元，占注册资本 34%。（以货币出资）

丁跃生，出资 108 万元，占注册资本 10%。（以货币出资）

徐 斌，出资 54 万元，占注册资本 5%。（以货币出资）”

公司章程其它条款不变。

2017 年 12 月 6 日，海南省海口市工商行政管理局向有限公司核发了（海工商）登记内变字【2017】第 21679 号《准予变更登记通知书》，对上述注册资本变更（注册资金、资金数额等变更）、股东名录变更等事宜进行了变更登记。

各股东的出资情况如下：

序号	股东名称	投资者出资			实缴注册资本		
		金额（万元）	占注册资本总额比例（%）	出资方式	金额（万元）	占注册资本总额比例	出资方式
1	贺霞	367.2	34	货币			货币
2	丁跃生	108	10	货币			货币
3	傅海涛	550.8	51	货币			货币
4	徐 斌	54	5	货币			
合计		1080.00	100.00	—	000.00	0.00	—

（二）股份公司历史沿革

1、股份公司成立

2017 年 11 月 25 日，海南莲华生态文化发展有限公司召开关于整体改制变更股东大会会议，一致通过如下决议：

全体股东同意对有限公司进行整体改制变更为股份有限公司，以 2017 年 11 月 30 日为基准日，将有限公司截止至 2017 年 11 月 30 日，以厚积所审计结果做为折股基数，按 1:1 的比例进行折股，折股金额 1080 万元投入到股份公司，不足

部分，股东按出资比例补足，多出部分做为资本公积，原有限责任公司不再存续，原有限责任公司的全体股东作为改制后的股份公司的发起人，并按照原持有有限公司的比例持有股份公司的股权比例，股份公司的股本总额为 1080 万股。

全体股东同意聘请海南厚积会计师事务所对海南蓬华生态文化发展有限公司 2017 年 11 月 30 日账面净资产进行审计与评估，以审计后净资产作为折股依据。

2、2017 年 11 月 25 日，有限公司股东傅海涛、贺霞、丁跃生、徐斌共同签署《股份有限公司发起人协议书》（简称《发起人协议》）。该发起人协议约定了股份公司的组建方式、组织形式，股份公司的名称、住所，股份公司的宗旨、股份公司的股份总额、发起人认购股份的数额、形式，股份公司的股份种类及面值，发起人认缴股份的缴付，发起人的权利和义务，股份公司设立不成的后果，股份公司设立费用，违约责任及争议的解决等相关内容。

3、2017 年 12 月 11 日，海南蓬华生态文化发展有限公司召开创立大会暨第一次股东大会会议，一致通过如下决议：

审议《关于海南蓬华生态文化股份有限公司筹备及设立工作的报告》、审议《关于授权董事会办理海南蓬华生态文化股份有限公司工商变更登记有关事宜的议案》、审议《海南蓬华生态文化股份有限公司章程（草案）》、审议《关于海南蓬华生态文化股份有限公司股东大会会议事规则议案》、审议《关于海南蓬华生态文化股份有限公司董事会议事规则议案》、审议《关于海南蓬华生态文化股份有限公司监事会议事规则议案》、审议《关于选举海南蓬华生态文化股份有限公司第一届董事会董事人选的议案》、审议《关于选举海南蓬华生态文化股份有限公司第一届监事会监事人选的议案》、审议《关于海南蓬华生态文化股份有限公司关联交易管理制度的议案》、审议《关于海南蓬华生态文化股份有限公司对外担保管理制度的议案》、审议《关于公司股权在海南股权交易中心申请挂牌交易的议案》。

会议依次讨论并（一致）通过了如下决议：

审议通过了发起人关于股份公司筹备设立情况的报告。

发起人代表贺霞向大会作了公司筹办及设立情况的报告，经与会人员审议，大会通过了该筹办情况的报告。

大会通过了该筹办情况的报告。

表决通过公司章程。

发起人代表贺霞向与会人员介绍了公司章程的起草经过和主要内容，经与会股东认真讨论，一致表决通过该公司章程。

表决结果：同意票为 1080 万股，占出席本次会议有表决权股份总数的 100%；

表决通过《关于海南莲华生态文化股份有限公司关联交易管理制度的议案》、《关于海南莲华生态文化股份有限公司对外担保管理制度的议案》

发起人代表贺霞向与会人员介绍了关联交易及对外担保管理制度的起草经过和主要内容，经与会股东认真讨论，一致表决通过上述管理制度议案。

选举董事会成员。

发起人代表贺霞向大会介绍了董事候选人名单。经与会人员讨论后，以举手方式选举下列人员为公司董事：

- (1)、选举傅海涛为公司董事，任期三年。
- (2)、选举贺霞为公司董事，任期三年。
- (3)、选举丁跃生为公司董事，任期三年。
- (4)、选举徐斌为公司董事，任期三年。
- (5)、选举 XIAONING LOUIE LIU 为公司董事，任期三年。

同意傅海涛、贺霞、丁跃生、徐斌、XIAONING LOUIE LIU 组成公司第一届董事会。

选举监事会成员

发起人代表贺霞向大会介绍了监事候选人名单。经与会人员讨论后，以举手方式选举下列人员为公司监事：

- (1)、选举贺莉萍为公司监事，任期三年。
- (2)、选举岳了为公司监事，任期三年。

同意贺莉萍、岳了与职工（代表）大会选举产生的职工代表监事贺平共同组成公司第一届监事会。

审议通过《关于海南莲华生态文化股份有限公司股东大会议事规则议案》、《关于海南莲华生态文化股份有限公司董事会议事规则议案》、《关于海南莲华生态文化股份有限公司监事会议事规则议案》。

发起人代表贺霞就“三会议事规则”的梗概向大会作了介绍，经与会人员审议，大会通过了以上议事规则议案。

审议通过《关于授权董事会办理海南蓬华生态文化发展有限公司工商变更登记有关事宜的议案》、《关于公司股权在海南股权交易中心申请挂牌交易的议案》。

发起人代表贺霞就拟授权董事会负责公司工商变更登记的办理及负责公司股权向海南股权交易中心申请挂牌交易议案作了报告，经与会人员审议，大会通过了以上两个议案。

4、2017年12月8日，蓬华生态召开职工大会，选举产生了股份公司第一届监事会职工代表监事贺平。

5、2017年12月15日，海南厚积会计师事务所出具厚积会审字（2017）第A1201号审计报告确认，有限公司截止2017年11月30日止的净资产为人民币11,318,643.20元。

6、2017年12月11日，蓬华生态第一届董事会召开第一次会议，选举产生了公司的董事长傅海涛，并聘任贺霞作为公司总经理、聘任财务总监梁寅、董事会秘书周方武。

7、2017年12月11日，蓬华生态第一届监事会召开第一次会议，选举产生了公司监事会主席贺莉萍。

8、2017年12月8日，海南厚积会计师事务所厚积会验字（2017）第1202号《验资报告》，蓬华生态已收到全体股东缴纳的实收资本人民币1080万元，系有限公司截止2017年11月30日止的净资产折股投入，共计1080万股。

9、2017年12月15日，蓬华生态取得海南省海口市工商行政管理局核发的《营业执照》

各股东的出资情况如下：

序号	股东名称	投资者出资			实缴注册资本		
		金额（万元）	占注册资本总额比例（%）	出资方式	金额（万元）	占注册资本总额比例	出资方式
1	贺霞	367.20	34	货币			货币
2	丁跃生	108.00	10	货			货币

				币			
3	傅海涛	550.80	51	货币			货币
4	徐 斌	54.00	5	货币			
	合计	1080.00	100.00	—	000.00	0.00	—

上述出资情况业经海南厚积会计师事务所厚积验字(2017)第1202号《验资报告》确认。

三、主要股东情况

(一) 控股股东、实际控制人基本情况

截至本说明书出具之日，傅海涛，出资550.8万元，占注册资本51%；经办律师和推荐人共同认定，傅海涛为公司的控股股东及实际控制人。

傅海涛，性别，男，1970年07月28日出生，中国国籍，无境外永久居留权，学历：硕士研究生，2003年5月毕业于武汉大学哲学专业。工作经历：1990年7月—1998年5月任职于湖北省荆门市文化局先后担任科员、副科长、团委书记、科长等；1993年1月—1995年1月任职于湖北省荆门市电影发行放映公司任总经理助理；1998年5月—2004年6月任职于海南省电视台卫星频道（旅游卫视）任导演；2004年6月—2017年10月任职于中国联通海南省分公司先后担任市场部门主任、副总经理、总监；2017年10月1日至今担任海南莲华生态文化发展有限公司董事。其直接持有公司550.8万股，持股比例51%。

(二) 前十名股东及其持股数量、相互间的关联关系

序号	股东姓名	持股数量(万股)	持股比例(%)
1	贺霞	367.2	34
2	丁跃生	108	10
3	傅海涛	550.8	51

4	徐 斌	54	5
合 计		1080	100.00

(三) 其他持股 5%以上股东基本情况

公司持股 5%以上的股东为贺霞、丁跃生、傅海涛、徐斌。

1. 贺霞，性别女，1971 年出生，中国国籍，无境外永久居留权，研究生，2001 年毕业于北京第二外国语学院 旅游管理专业。工作经历：1993 年至 2015 年任职于海南神州假期旅行社和广西北海神州国旅任法人代表、董事长，2015 年至今任职于海南莲华生态文化发展有限公司法人代表、总经理、董事。其直接持有公司 367.2 万股，持股比例 34%。

2. 丁跃生，性别男，1963 年 4 月 3 日出生，中国国籍，无境外永久居留权，学历：高中，1979 年 7 月毕业于南京市江浦县城东中学。工作经历：1984 年 6 月至 1986 年 10 月于江浦县委农工部任招聘干部。1986 年 10 月创佃南京艺莲苑。2015 年成为海南莲华生态文化发展有限公司股东并担任董事。其直接持有公司 108 万股，持股比例 10%。

3. 傅海涛，性别，男，1970 年 07 月 28 日出生，中国国籍，无境外永久居留权，学历：硕士研究生，2003 年 5 月毕业于武汉大学哲学专业。工作经历：1990 年 7 月—1998 年 5 月任职于湖北省荆门市文化局先后担任科员、副科长、团委书记、科长等；1993 年 1 月—1995 年 1 月任职于湖北省荆门市电影发行放映公司任总经理助理；1998 年 5 月—2004 年 6 月任职于海南省电视台卫星频道(旅游卫视)任导演；2004 年 6 月—2017 年 10 月任职于中国联通海南省分公司先后担任市场部门主任、副总经理、总监；2017 年 10 月 1 日至今担任海南莲华生态文化发展有限公司董事。其直接持有公司 550.8 万股，持股比例 51%。

4. 徐斌，性别女，出生于 1975 年 08 月 23 日，国籍中国，无境外永久居留权，学历本科。工作经历：2013 年任江苏警银亭科技有限公司法人、董事长。其直接持有公司 54 万股，持股比例 5%。

四、员工情况

截至2017年11月30日，公司有员工15名。具体结构如下

(一) 按专业结构分类

专业结构	人数(名)	比例(%)
行政管理人员	1	6.67
财务人员	2	13.33
技术及施工 人员	12	80
合计	15	100.00

按员工专业构成分类



- 行政管理人员
- 财务人员
- 技术及施工人员

(二) 按教育程度分类

教育程度	人数(名)	比例(%)
本科	3	20
大专	4	26.67
大专以下	8	53.33
合计	15	100.00

按教育程度分类




- 本科
- 大专
- 大专以下

(三) 按年龄分布分类

年龄分段	人数(名)	比例(%)
40岁以上	8	53.34
30岁以上	2	13.33
20岁以上	5	33.33
合计	15	100.00

按年龄分布分类



- 40岁以上
- 30岁以上
- 20岁以上

（四）员工社保情况说明

莲华生态的 15 名员工中，莲华生态为 5 名全日制员工缴纳了社会保险，其中 7 名非全日制员工未购买社会保险，其中 2 名员工已在外地购买了社会保险故自愿放弃在莲华生态处购买保险，其中 1 名外籍员工亦未购买社会保险。

根据莲华生态的说明及推荐机构核查，最近两年莲华生态无劳动保障举报投诉和劳动争议案件。

关于莲华生态招用 7 名非全日制员工的问题，根据《中华人民共和国劳动合同法》及相关法规的规定，我国允许用人单位招用非全日制员工，莲华生态与 7 名非全日制员工签订《非全日制劳动合同》合法有效；同时，根据《中华人民共和国劳动合同法》第七十二条规定，非全日制用工劳动报酬结算支付周期最长不得超过 15 日，莲华生态在有限公司阶段因用工不规范，对 7 名非全日制员工工资仍采用一月一发的方式，莲华生态已出具相关承诺承诺整改这一问题。

关于莲华生态未为 7 名非全日制员工缴纳社会保险的问题，根据原劳动社会保障部颁布的《关于非全日制用工若干问题的意见》相关规定，用人单位至少应为非全日制员工缴纳工伤保险，莲华生态在有限公司阶段因用工不规范未能为非全日制员工缴纳工伤保险，存在法律风险，莲华生态已出具相关承诺承诺整改这一问题。

关于莲华生态招用外籍员工的相关问题，根据人力资源和社会保障部颁布的《外国人在中国就业管理规定》，用人单位聘用外国人须为该外国人申请就业许可，经获准并取得《中华人民共和国外国人就业许可证书》后方可聘用；同时根据人力资源和社会保障部颁布的《在中国境内就业的外国人参加社会保险暂行办法》，依法取得《中华人民共和国外国人就业许可证书》并在中国境内就业的外国人，用人单

位应当为其缴纳职工基本养老保险、职工基本医疗保险、工伤保险、失业保险和生育保险。有限公司阶段，公司用工不规范且法律意识较弱，仅为该员工购买了团体人身意外险，未能及时为该名外籍员工办理《中华人民共和国外国人就业许可证书》并以此为该名外籍员工缴纳社会保险，存在法律风险，莲华生态已出具相关承诺承诺整改这一问题。

关于2名员工已在外地购买社会保险的问题，根据《中华人民共和国社会保险法》相关规定，强制性规定用人单位应为员工购买社会保险，如用人单位未能为员工缴纳社会保险的可能会收到相关部门的处罚，存在法律风险。有限公司阶段因用工不规范且法律意识较弱，未能及时为该两名2员工在公司所在地缴纳社会保险，且实践中因该2名员工已在外地购买社保，莲华生态欲为其办理社保需要员工配合办理一系列手续，现莲华生态已出具相关承诺承诺整改这一问题。

为规范上述用工问题，莲华生态出具了《关于规范公司劳动用工的相关承诺》，承诺：在2018年上半年度，依法为公司全部员工补缴购买法律法规强制要求缴纳的社会保险，依法为公司聘用的外籍员工办理《中华人民共和国外国人就业许可证书》并为其缴纳社会保险。

五、公司股权结构

（一）公司股权结构图

截至本股份转让说明书签署之日，公司的股权结构如下图所示：



公司除董事贺霞、丁跃生、傅海涛、徐斌持有股份外，其他监事未持有公司股份。

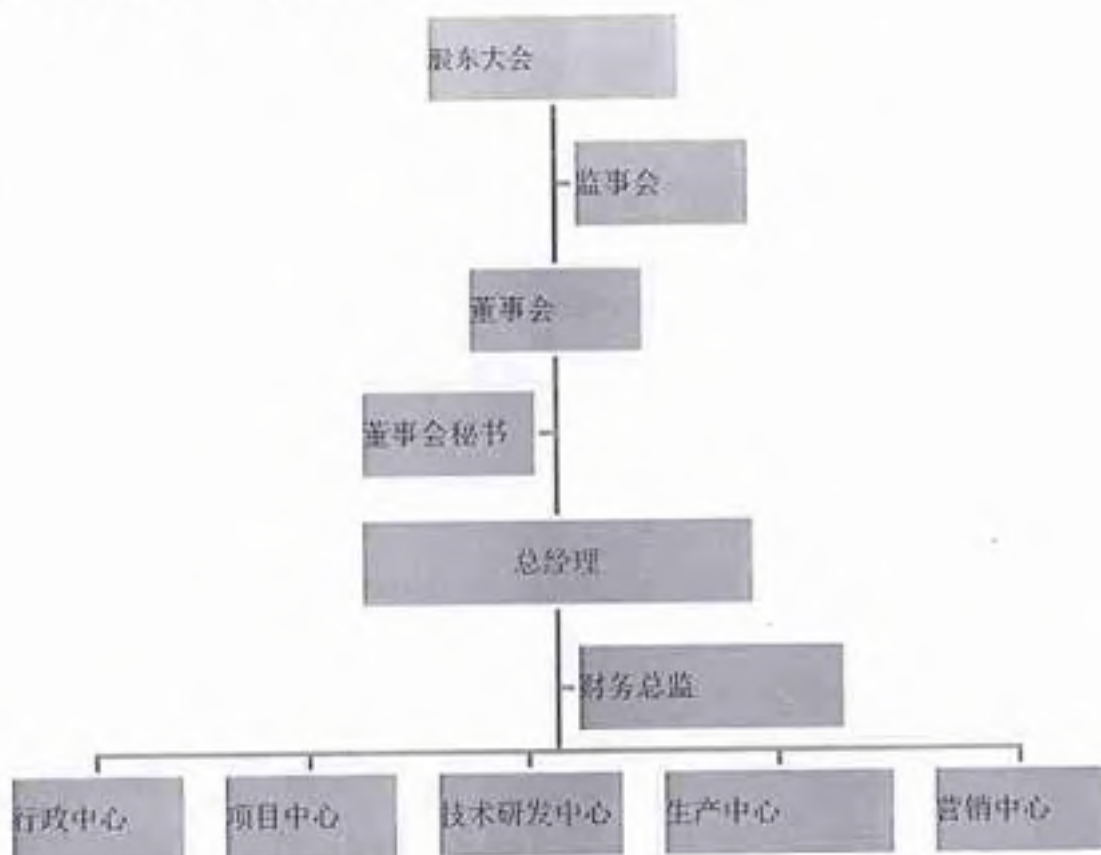
(二) 公司控股股东及实际控制人所投资的其他企业

姓名	公司职务	兼职情况	兼任的职务	兼职单位与莲华生态的关联关系
贺霞	董事、总经理、	广西神州国际旅行社有限公司	法定代表人、 董事长	控股股东控制的其他企业
		海南琉璃光睡莲产业研究院有限公司	股东	控制的其有重大影响的其他企业
傅海涛	董事 实际控制人	海南人人好牙信息科技有限公司	法定代表人	实际控制人控制的其他企业
		海南绿航水下清洗科技有限公司	股东	实际控制人有重大影响的其他企业
		海南琉璃光睡莲产业研究院有限公司	股东	实际控制人控制的其他企业

(三) 公司的子公司、参股公司、合营业企业及其他重要影响的关联方

截至本股份转让说明书出具之日，公司没有子公司、参股公司、合营业企业及其他有重要影响的关联方。

六、公司内部组织结构。



第六章 公司董事、监事、高级管理人员及核心技术人员

一、公司董事、监事、高级管理人员及核心技术人员基本情况

(一) 公司董事

1、贺霞，性别女，1971年出生，中国国籍，无境外永久居留权，研究生，2001年毕业于北京第二外国语学院 旅游管理专业。工作经历：1993年至2015年任职于海南神州假期旅行社和广西北海神州国旅任法人代表、董事长，2015年至今任职于海南莲华生态文化发展有限公司法人代表、总经理、董事。

2、丁跃生，性别男，1963年4月3日出生，中国国籍，无境外永久居留权，学历：高中，1979年7月毕业于南京市江浦县城东中学。工作经历：1984年6月至1986年10月于江浦县委农工部任招聘干部。1986年10月创佃南京艺莲苑。2015年成为海南莲华生态文化发展有限公司股东并担任董事。

3、徐斌，性别女，出生于1975年08月23日，中国国籍，无境外永久居留权，学历本科。工作经历：2013年任江苏警银亭科技有限公司法人、董事长。

4、傅海涛，性别，男，1970年07月28日出生，中国国籍，无境外永久居留权，学历：硕士研究生，2003年5月毕业于武汉大学哲学专业。工作经历：1990年7月—1998年5月任职于湖北省荆门市文化局先后担任科员、副科长、团委书记、科长等；1993年1月—1995年1月任职于湖北省荆门市电影发行放映公司任总经理助理；1998年5月—2004年6月任职于海南省电视台卫星频道（旅游卫视）任导演；2004年6月—2017年10月任职于中国联通海南省分公司先后担任市场部门主任、副总经理、总监；2017年10月1日至今担任海南莲华生态文化发展有限公司董事、董事长。

5、Xiaoninglouieliu(刘晓宁)，性别，男，1959年01月14日出生，美国国籍，无境内永久居留权，学历：大学，1983年7月毕业于华南热带作物学院植物保护专业。工作经历：1983年7月—1989年12月任职于热作两院图书情报中心外文采编部，采购及编译人员（职务），期间在成都电讯工程学院进修计算机专业一年，广州外国语学院进修英语一年，华中农学院农业部出国人员培训中心培训一年；1989年12月—1991年2月在威斯康辛大学做访问学者；1992年2月—2006年12月在夏威夷檀香山开办摄影工作室，任摄影师；2006年12月—2009年，任职于湛江水下清洗公司（公司2009年注销），2009年至今任职于海南绿航水下清洗科技有限公司技术总监；2015年10月至今任职于海南莲华生态文化股份有限公司技术总监、董事长。

（二）公司监事

6、贺莉萍，性别女，出生于1969年3月16日，中国国籍，无境外永久居留权，学历专科，1991年毕业于四川广播电视大学。工作经历：1993—2017海南神州假期旅行社，任职总经理，2017年至今任海南莲华生态文化发展有限公司监事会主席

7、岳了，性别男，1973年02月21日出生，中国国籍，无境外永久居留权，学历：大专，1995年7月毕业于西南师范大学美术专业。工作经历：1996年1月—1998年2月任职于西美广告公司设计师（职务）；1998年6月—2001年8月任职于海南兴旺农业公司业务经理（职务）；2003年5月—2008年8月任职于海

南海海外旅行社有限公司业务经理；2008年11月—2017年12月任职于海南神州假期有限公司业务总监，2017年至今任海南莲华生态文化发展有限公司监事。

8、贺平，性别男，出生于1967年1月25日，中国国籍，无境外永久居留权，学历高中，1987年毕业于涪陵中学，工作经历：1990年9月—2005年9月任职于四川和平乡建筑公司安全生管员，2005年5月—2017年1月任职于海南神州假期旅行社质检员，2017年3月任职于海南莲华生态文化发展有限公司生产主管并任公司监事。

（三）公司高级管理人员

1、傅海涛，性别，男，现任职海南莲华生态文化发展有限公司董事、董事长。简历同上。由创立大会暨第一次股东大会、第一届董事会第一次会议选举产生，任期三年（2017年12月11日至2020年12月10日）。

2、贺霞，现任公司董事、总经理，简历同上。由创立大会暨第一次股东大会、第一届董事会第一次会议选举产生，任期三年（2017年12月11日至2020年12月10日）

3、梁寅，性别，女，1972年8月14日出生，中国国籍，无境外永久居留权，学历：大学本科，2001年7月毕业于中国人民大学财务会计专业。工作经历：1994年10月—2003年7月任职于首钢总公司计控公司计控室任财务；2004年10月—2008年10月任职于海南北岸房地产开发有限公司任财务经理；2009年1月—2015年8月—2017年9月任职于海南百大投资有限公司任财务部副部长；2017年10月任职于海南莲华生态文化发展有限公司财务总监。

4、周方武，性别男，出生于1970年10月18日，国籍中国，无境外永久居留权，学历本科，1992年毕业于咸宁师范专科学校。工作经历：1999—2017年任职于海南神州假期旅行社，任职办公室主任2017年至今在海南莲华生态文化发展有限公司任董事会秘书。

（四）、核心技术人员

1、Xiaoninglouieliu(刘晓宁)，男，技术总监，简历同上。

2、丁跃生，男，项目负责人，简历同上。

3、贺平，男，技术人员，简历同上

二、公司与上述人员签订合同情况及为稳定上述人员已采取和拟采取的措施

(一) 公司与管理层人员分别签订了劳动合同，提供行业内具有竞争力的薪酬待遇，并给予的发展空间和提升能力的机会，增强了管理层与公司的稳定性，使其能够更好地为公司长期服务；

(二) 将吸收公司的管理人员、技术人员成为公司的股东，增强其凝聚力。

(三) 公司鼓励管理层及核心技术人员参加在职培训、继续教育；公司免费提供员工相关培训，使员工不断提升自身能力。

(四) 公司计划实行绩效考核制度，管理层人员在完成年度经营任务后，能得到年终奖励。

(五) 公司致力于提供优良的工作环境及和谐的工作氛围，提升员工对企业文化的认同感及归属感。

三、董事、监事、高级管理人员及核心技术人员持有公司股份情况如下：

姓名	任职				持有股份 (股)	持股比例 (%)
	董事	监事	高管	核心技术人员		
LIU/XI AONING LOUJE	√			√		
傅海涛	√		董事长		550.8万	51%
贺霞	√		总经理		367.2万	34%
丁跃生	√			√	10万	10%
徐斌	√				54万	5%
周方武			董事会秘书		-	-
贺莉萍		√			-	-
岳了		√			-	-
贺平		√		√	-	-
梁寅					-	-
					-	-
					-	-
合计					1080	100%

第七章 公司业务和技术情况

一、公司业务情况

(一) 主营业务

苗圃、莲花产品销售

(二) 公司业务服务流程图如下：

1、经营模式 公司的经营模式主要为“合作社+公司（基地）+农户”的形式，结构简单清晰，符合企业的实际生产经营状况。通过该模式，公司积极整合各方面的技术、信息和资源，并结合自身主营业务的特点向上下游予以延伸和拓展，确保公司主营业务的持续经营和稳健发展。

2、采购模式 公司采购的主要原材料是莲花，主要直接向花木专业合作社、苗木销售中心及莲花协会等采购。

3、种植模式 公司拥有种植基地。公司在莲花种植繁育方面主要采取自然扩展和组织培养相结合的方法；在具体栽培方面则主要采取无土设施和容器栽培。

4、销售模式 公司自 2015 年开始对外销售，在立足于本地市场的同时积极开拓全国市场及国际市场。公司始终坚持以客户需求为导向，充分利用互联网平台，采用线上和线下两种销售模式，以批发为主，兼做零售，其中批发客户多为集团或者合作社。

公司主要产品莲花的定价比较微妙，因为即使是同一个品种的莲花，其形、香、色、韵相似，但由于莲花苗数不同，价格也会相差不小，此外莲花的供给量也是影响莲花价格的重要因素。

二、公司所处行业基本情况

(一) 公司行业类别

根据《国民经济行业分类》（GBT4754-2017），公司业务属于“【农、林、牧、渔业】”范畴；行业细分为农业“花卉种植”（行业代码 0143）；根据中国证监会发布的《上市公司行业分类指引（2012 年修订）》，公司所属行业为【农

业】，根据《挂牌公司投资型行业分类指引》，公司所属行业为【食品—农产品】。

（二）行业发展概述

随着经济全球化的逐步深入，花卉生产由高成本的发达国家向低成本的发展中国家进一步转移，特别是在我国经济社会不断发展、花卉需求不断扩大的新形势下，中国花卉产业发展十分迅速。近几年市场规模、产值规模、种植面积均保持增长态势。到2013年，全国花卉种植面积约为126万公顷，其中观赏花木以56.93%的占比保持领先地位；全国花卉销售额达到1385.6亿元，同比增长14.73%。

根据《全国花卉产业发展规划（2011-2020年）》规划，到2015年，我国花卉总销售额达到1700亿元；在2011-2020年，我国花卉种植总面积稳定在130万公顷左右；2016-2020年，种植面积保持基本稳定，产业结构更趋合理，培育产值超亿元花卉企业30个，建立国家重点花文化示范基地50个。

水生植物在园林上的应用主要是生态修复、景观水池、微型水池、污水处理。在北方地区水景园林及生态修复应用中尽量选用多年生水生花卉，年生植物作为配景或边缘植物。

在自然湖渠及生态修复上，可选用各类植物成片栽植以达到尽快形成较好的自然群落效果，注意深水植物，浅水植物，湿生植物的搭配选择；在用作景观水池时，植物选择要高矮色泽搭配，建立水中隔离池，防治植物逃逸；在做微型水池时，要选择中小型水生植物，挺水、浮水、沉水搭配，建造微型景观；用作污水处理时，宜选择生长较快，根系发达，杀菌消毒，吸收重金属离子的植物。

根据全国荷花展的资料分析，并对各相关单位、个体水生植物种植者及植物园等进行了解，我国参加荷花分会的单位及个体种植者有156家，其中有个省市园林部门、林业单位、科研院所、大专院校、植物园、公园、旅游景区及个体水生种植者。

对于水生植物的研究首数应当是武汉植物园，武汉植物园从世界各地引种水生植物，跑遍了全国各地，引种各类水生植物、湿生植物，对其进行栽培、展示、研究。到2008年，武汉植物园引种荷花资源389份；睡莲15-20种，品种180份。

其次是青岛幅绿中华睡莲世界，在原武汉植物园黄国振教授的带领下，进行睡莲及水生植物的研究，取得了突出的成绩，目前引种荷花350多个，自行培育的品种70多个，引种睡莲300多个，自行培育的品种50多个，同时还有优秀的

水生植物。成为全国睡莲品种最多、品种最好的单位。但作为一个私营企业，不能自负盈亏，自给自足是很难生存下去的。

南方各省均有水生蔬菜或荷藕研究所，主要进行荷藕的研究及水生蔬菜的研究，同时对荷花及观赏水生植物进行引种，但以水生蔬菜的品种培育及食用莲藕选育为主。

个体水生种植者进行多方面的工作，荷藕、睡莲、水生观赏植物都做，什么来钱做什么。如南京艺莲苑的丁跃生：以荷花、睡莲为主，手里有全国最好的荷花品种，有自己从国外引进的优秀睡莲 50 多个，收集荷花品种 270 多个，自己培育的荷花品种 30 多个，收集睡莲品种 140 多个，主要进行扩大再生产，企业年产值不断上升。

宁波莲苑的张秋君：管理着 200 多亩的水生植物苗圃，利用得天独厚的水源及气候条件，生产各类水生植物用于园林工程，已成为全国效益最好的水生种植园。同时还有山东的“沂蒙荷花园；江苏的盐城爱莲水生花卉苑；大连普兰店古莲园；重庆大足雅美佳水生花卉有限公司等个人水生花卉园。在进行水生植物生产的同时，引种各类新优水生观赏植物，进行荷花、睡莲的新品种培育，成为优秀的个体水生植物种植者。

个体种植者还有很多不在协会或在册的，其中也有很多优秀的种植者，如安徽柳鹏水生花卉园及柳家花园，北京及各大城市的室内水生植物装饰种植者等

水生植物景观建设原则是：根据北方地区的气候、生态环境及植物的生态类型，模拟不同生活型水生植物的最佳生境，建造适宜的复合型水生植物群落，合理营造多种、多层、稳定的水生植物生态体系，为水生生物创造一个适宜的栖息环境，并体现出水生植物的生物多样性，建造适宜的水生植物生态示范景观，达到最佳的园林观赏效果，以满足人们对水生植物特有的资源保存、物种保育、科普教育、休闲旅游和景观观赏等多功能需求。

当前花卉的发展，面临十分难得的发展机遇：一是城市化进程的加快带来的机遇，在相当长的时间内，花卉业将保持旺盛的需求。二是城市居民消费增长带来的机遇。随着人民生活水平的提高，花卉消费主体已由集团消费转向个人消费；同时，全国花卉消费额以年均16%的速度在递增，拥有13亿人口的中国无疑是一个潜力巨大的消费市场。三是国家实施西部大开发带来的机遇。四是我国加入wTo

带来的机遇。劳动密集型花卉生产由高成本的发达国家向低成本欠发达国家转移成为大势所趋。

当然，必须清楚地看到，由于目前全国性的花卉发展热潮方兴未艾，中国已成为世界上花卉面积最大的国家，供求关系发生了深刻变化，今后花卉消费者对产品的质量要求会越来越高，花卉产品的竞争将面临着更多的品牌与技术的较量。加上我国花卉外向化进程的不断加快，面对两个市场，花卉产品在规模、质量、价格、服务等多方面的竞争日益加剧，行业风险正在不断加大。

（三）莲花的价值

莲花是被子植物中起源最早的种属之一。据古植物学家研究化石证实，一亿三千五百万年以前，在北半球的许多水域地方全部有莲属植物的分布。

睡莲又称子午莲、水芹花，是属于睡莲科睡莲属的多年生水生植物，睡莲是水生花卉中名贵花卉。外型与荷花相似，不同的是荷花的叶子和花挺出水面，而睡莲的叶子和花浮在水面上。睡莲因昼舒夜卷而被誉为“花中睡美人”。睡莲的用途甚广，可用于食用、制茶、切花、药用等用途，睡莲具有以下四种价值：

1、文化价值——睡莲既是佛教表法圣物，还以其“微妙香洁”成为唯一跨宗教、跨文化、跨种族的人间仙子！在古埃及睡莲被奉为“神圣之花”。

2、审美价值——爱莲赏莲咏莲是人类共同审美情节。早在六千年前，莲花就成为古埃及的雕刻作品。在中国咏莲诗词文章不计其数。世界著名油画大师莫奈一度痴迷莲花创作。

3、药用价值——在《本草纲目拾遗》、《长白山药志》、《台湾药用植物》及记载数十本古今药用书籍中均有明确记载莲花的药用价值。莲花其性味：甘、平。可用于消暑；解酒；消肺；定惊。主中暑；醉酒烦渴；小儿惊风等多种功效。莲花能够入五脏六腑，调和方剂增强药效，可入各种方剂。

4、保健价值——多种氨基酸，不仅能够给肌肤提供营养与矿物质，长期食用更能改善皮肤暗沉，使肌肤润滑、细致、有光泽，更具有提神醒目、消除疲劳、降低胆固醇、增强免疫力、延缓衰老的功效。

（四）世界睡莲苗产业特点分析

统计数据显示，2012年欧洲睡莲苗行业需求量4.39亿株，2016年欧洲睡莲

苗行业需求量 5.12 亿株。

2012-2017 年上半年欧洲睡莲苗行业需求量

年份	2012-2017 年上半年欧洲睡莲苗行业需求量 (亿株)
2012 年	4.39
2013 年	4.57
2014 年	4.76
2015 年	4.94
2016 年	5.12
2017 年上半年	2.67



数据来源：农业部、商务部、国际贸易及相关组织

2012-2017 年美国睡莲苗需求分析

统计数据显示，2012 年美国睡莲苗行业需求量 3.80 亿株，2016 年美国睡莲苗行业需求量 4.44 亿株。

2012-2017 年上半年美国睡莲苗行业需求量

年份	2012-2017 年上半年美国睡莲苗行业需求量 (亿株)
2012 年	3.80
2013 年	3.95

2014年	4.12
2015年	4.27
2016年	4.44
2017年上半年	2.31



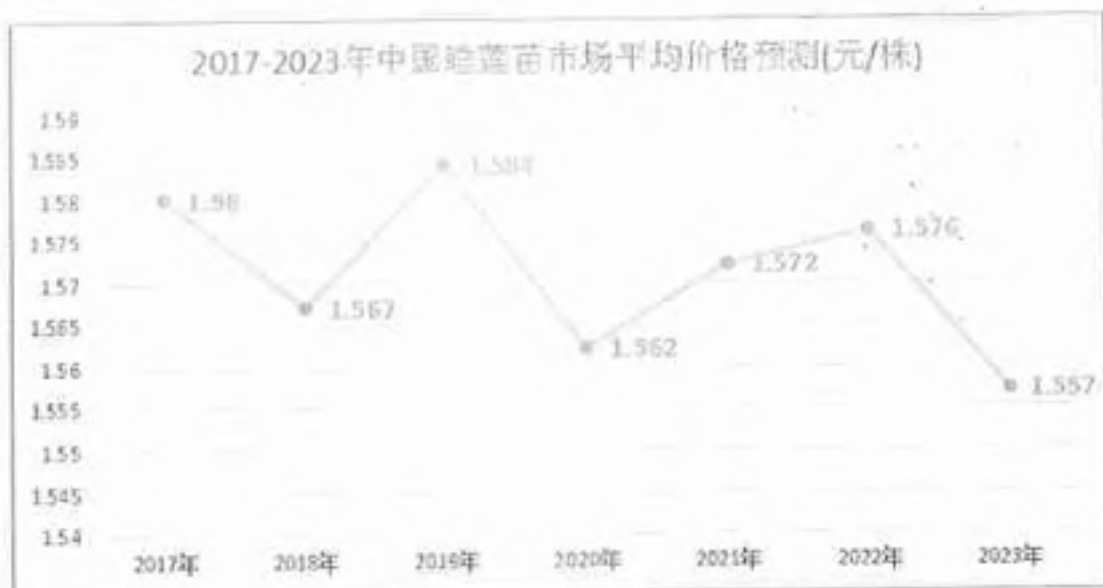
数据来源：农业部、商务部、国际贸易及相关组织、中金企信国际咨询

2012-2017年中外睡莲苗市场对比

调查显示，2012-2017年中外睡莲苗市场对比如下表，近几年中国睡莲苗需求市场在全球市场占比呈现扩大态势，2017年上半年中国睡莲苗需求市场站全球比率达到17.24%。

2012-2017年中外睡莲苗市场对比

年份	全球睡莲苗行业需求量 (亿株)	中国睡莲苗行业需求量 (亿株)	占比 (%)
2012年	18.99	3.14	16.54
2013年	19.77	3.28	16.59
2014年	20.62	3.45	16.73
2015年	21.36	3.61	16.90
2016年	22.18	3.80	17.13
2017年上半年	11.54	1.99	17.24



(五) 中国睡莲苗行业发展状况

2012-2017年睡莲苗行业发展状况分析

据统计, 2015年中国睡莲苗行业产量2.89亿株, 2016年中国睡莲苗行业产量3.03亿株, 同比增长4.9%。

图表1 2012-2017年上半年中国睡莲苗行业产量

年份	2012-2017年上半年中国睡莲苗行业产量(亿株)	增长率(%)
2012年	2.51	5.1
2013年	2.63	4.6

2014年	2.77	5.4
2015年	2.89	4.3
2016年	3.03	4.9
2017年上半年	1.59	5.1



数据来源：农业部、国家统计局、2012-2017年中国睡莲苗行业发展动态

衡水沭水国家湿地公园开展水生植物栽植

2017年5月23日，衡水沭水国家湿地公园管理处在退耕还湿项目区新塘镇大培村进行水生植物栽植。

水生植物种植以睡莲、荷花、水蒲、茭白、水芹为主，共栽植面积200余亩，栽植水生植物目的是发挥过滤作用，净化水质，减少农业面源污染，打造生态旅游景点。

2012-2017年睡莲苗行业经营业绩分析

统计数据显示，2015年中国睡莲苗行业销售量2.72亿株，2016年中国睡莲苗行业销售量2.85亿株，同比增长4.6%。

图表1 2012-2017年上半年中国睡莲苗行业销售量

年份	2012-2017年上半年中国睡莲苗行业销售量(亿株)	增长率 (%)
2012年	2.38	5.5

2013年	2.48	4.2
2014年	2.62	5.9
2015年	2.72	3.7
2016年	2.85	4.6
2017年上半年	1.49	4.8



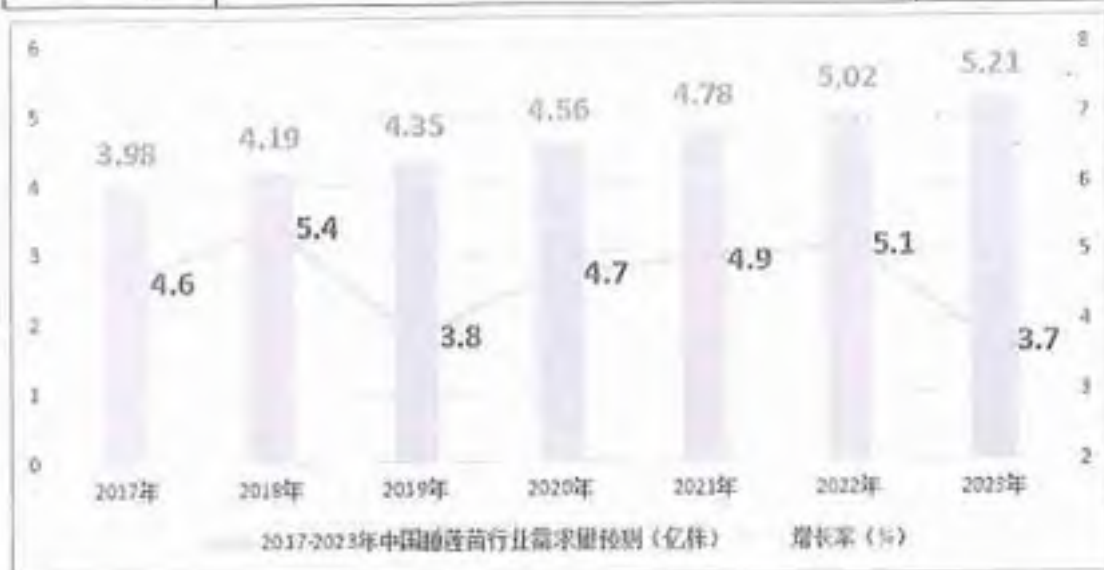
(六) 我国睡莲苗市场发展概况

统计调查近几年中国睡莲苗行业市场运行情况得知，行业市场供不应求，预测未来几年，随着下游需求规模的不断扩大，这种情况依旧存在。预测 2023 年中国睡莲苗行业需求量 5.21 亿株，行业发展空间依旧较大。

图表 1 2017-2023 年中国睡莲苗行业需求量预测

年份	2017-2023 年中国睡莲苗行业需求量预测 (亿株)	增长率 (%)
2017 年	3.98	4.6
2018 年	4.19	5.4
2019 年	4.35	3.8
2020 年	4.56	4.7
2021 年	4.78	4.9

2022年	5.02	5.1
2023年	5.21	3.7



2017-2023年睡莲苗产业政策趋向

“依法治国”以前所未有的高度出现在党的十八届四中全会公报中，这充分说明了法律是最核心的制度安排，必须依靠法律来保护生态环境，依靠法律防治环境污染，提高环境质量。具体到行业层面，业内人士建议：一方面，政府要通过加大环保查处的力度来彰显法律的权威，震慑污染企业及其保护伞；另一方面，则是要加强公众和媒体的监督，通过透明度的增加使污染行为无处躲藏。信息公开制度是下一步行业将要建立起来的一项长效机制，接受来自舆论的监督。

针对现在大部分南方染化企业迁至北方，国家应加大非法排污企业的查处力度，加强环保执法。同时，从扶持企业发展的角度出发，国家应该出台更多的政策和措施，比如在税收和信贷方面进行支持，鼓励和帮助那些有意识但没能力的企业完成环保升级。

纵观大企业的发展历程，其实是从先污染后治理的路子走过来。10年前，无论是“三废”治理技术还是清洁生产技术，都不如现在先进，不仅很多企业都不具备处理“三废”的能力，甚至一些龙头企业也曾出现过环保事故。但是这些龙头企业能够接受教训，意识到企业只有真正做到生产与环境友好，才能实现可持续发展，从而愿意投入大量资金进行技术研发和工艺改进。巨额环保投入非但没有让这些企业走上绝路，恰恰相反，让企业发展之路越走越宽，形成良性循环。

2017-2023年睡莲苗技术革新趋势

睡莲育苗一般用分株繁殖，在3~4月间，气候转暖，芽已萌动时，将根茎掘起用利刀切分若干块，另行栽植即可。也可用播种繁殖：在花后用布袋将花朵包上，这样果实一旦成熟破裂，种子便会落入袋内不致散失。种子收集后，装在盛水的瓶中，密封瓶口，投入池水中贮藏。翌春捞起，将种子倾入盛水的三角瓶，置于25℃~30℃的温箱内催芽，每天换水，约经2周种子萌发，待芽苗长出幼根便可在温室内用小盆移栽。种植后将小盆投入缸中，水深以淹没幼叶1厘米为度。4月份当气温升至15℃以上时，便可移至露天管理。随着新叶增大，换盆2~3次，最后定植时缸的口径不应小于35厘米。有的植株当年可着花，多数次年才能开花。

睡莲可盆栽或池栽。池栽应在早春将池水放净，施入基肥后再添入新塘泥然后灌水。灌水应分多次灌足。随新叶生长逐渐加水，开花季节可保持水深在70~80cm。冬季则应多灌水，水深保持在110cm以上，可使根茎安全越冬。盆栽植株选用的盆至少有40cm×60cm的内径和深度，应在每年的春分前后结合分株翻盆换泥，并在盆底部加入腐熟的豆饼渣或骨粉、蹄片等富含磷、钾元素的肥料作基肥，根茎下部应垫至少30cm厚的肥沃河泥，覆土以没过顶芽为止，然后置于池中或缸中，保持水深40~50cm。高温季节的水层要保持清洁，时间过长要进行换水以防生长水生藻类而影响观赏。花后要及时去残，并酌情追肥。盆栽于室内养护的要在冬季移入冷室内或深水底部越冬。生长期要给予充足的光照，勿长期置于荫处。

睡莲是夏天水中花卉，花姿楚楚可人，从自然的生态，移至接近观赏的地方来培养，则有一番清新的风致，近来蔚成庭园池泉里不可或缺的水生植物。切花寿命虽苦短，但花色晶莹亮丽，供作水盘插花装饰，大有满室生凉的观感。

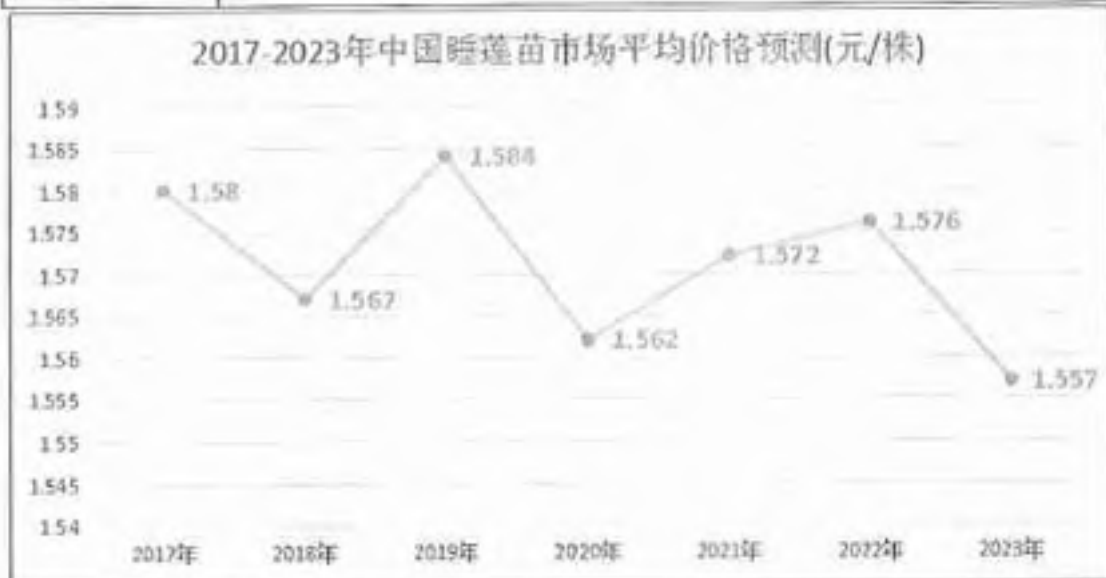
2017-2023年睡莲苗价格走势分析

预计2023年中国睡莲苗行业市场平均价格1.557元/株。

图表1 2017-2023年中国睡莲苗行业市场平均价格预测

年份	2017-2023年中国睡莲苗市场平均价格预测(元/株)
2017年	1.580
2018年	1.567

2019年	1.584
2020年	1.562
2021年	1.572
2022年	1.576
2023年	1.557



(七) 莲花产品发展概况

睡莲具有文化价值、审美价值、药用价值、保健价值。随着近年来人们的健康意识不断增强，睡莲的上述价值在市场上，除鲜花欣赏外，利用莲花的根、茎、花瓣、花蕊制成的莲花产品倍受消费者欢迎。虽说目前还处在起步阶段，但已经逐渐走向成熟，形成莲花产业链。

三、公司面临的主要竞争状况及公司行业中优劣势

(一) 公司在行业中的竞争地位

海南莲华生态文化股份有限公司是国内率先以莲华业为依托，集开发、生产、销售、服务为一体综合性资源服务型平台。公司在热带睡莲品种收集，杂交育种，产品开发国内领先，倍受国际同行关注，具有专业原创，持续发展的核心价值。公司以打造睡莲产业快速资源配置服务平台为己任，融合农业、文化、旅游、康养等产业服务内容，形成行业服务领跑者的定位。

(二) 公司的竞争优势

1、独立的专家顾问团队

Xiaoninglouieliu 刘晓宁，男，汉族，美籍华人。原中国热带农业科学院暨华南热带农业大学留美博士。是资深国际咨询专家、农业专家拥有十几项发明和实用新型专利，所研发的技术获海军装备部认证，已在海南创办了一个高新技术企业并在行业里建立了国家标准，具有极强国际资源整合能力。

丁跃生，男，汉族，南京市浦口区江浦城东龙华人。1986年6月创办民营企业江浦县艺莲苑。2005年7月任中国花卉协会荷花分会第五届理事会常务理事及中国荷花新品种评审委员会委员。2009年6月任中国花协荷花分会副会长。2010年2月为上海世博会中国馆专供荷花项目首席专家。是具有30多年的荷莲育种经验及规模化种植技术，任中国花协荷花分会的副会长，荷花新品种评审委员。世界上三分之一以上的荷花品种是由他培育的。是中国花海联盟与中国观赏植物育种家俱乐部的组织者有着广大的技术人脉资源。

王亮生（1964.11-）男，湖南省隆回县人。博士，研究员。1985年湘潭大学环境工程专业本科毕业获工学学士学位，1996年赴鹿儿岛大学农学部观赏园艺学研究室留学，从事观赏植物品质生理及其遗传育种研究，2001年于日本鹿儿岛大学获农学博士学位。2004年4月作为优秀海外人才被中国科学院植物研究所引进，2005年10月起任植物研究所花卉生理与遗传育种责任研究组组长。主要研究兴趣：植物色素成分的定性定量分析、制备分离及其生物活性，花型、花色、花香的生理与化学基础，园艺作物品质遗传规律，环境因子对花色、花香的影响等。

Larry Nau，男，美国人。国际睡莲水景园艺协会（IWGS）前执行主席，IWGS是世界各国从事睡莲、荷花及其他水生植物、水景园艺和观赏鱼等领域的研究、生产和经营的国际组织，会员遍及五大洲，每年都举办年会并进行交流。IWGS年会每隔三年在美国以外的其他国家举办一次。

Ao weerada 欧和她的先生是泰国 Buafah Gardens 的拥有者，是世界知名的睡莲育种家曾多次获国际新品种大奖，目前与美国的佛罗里达水生植物育种园同是世界最具实力和成就的睡莲育种与生产机构，终年向世界各地提供睡莲种苗和睡莲加工及衍生产品，莲华是他们的合作伙伴曾多次来莲华基地进行进行学术交流和睡莲产业链的探讨，以她为代表的泰国睡莲专家和机构也是莲华最紧密的合作伙伴。

专家顾问团中 Larry Nau 和 Ao weerada 两位专家和公司有商业上的合作，所以更好的推动了公司前进的步伐。

2、 独具特色的产品

(1) 茶类

鲜莲花茶：目前开发出 5 款不同颜色、香味的新鲜莲花茶。分别是：纯真自在 白色香莲；梦幻水晶 蓝色香莲；金色莲华 黄色香莲；喜乐金刚 紫色香莲。



干莲花茶（试生产阶段）：目前已开发出 5 款不同颜色、不同芬芳的烘干莲花茶，在保留了香味浓郁和汤色金黄的基础上，干莲花茶的保质期大大延长，可以更加自由的享受莲花带来的甘甜芬芳。



(2) 莲梗类

新鲜莲花梗：海南莲华是海口市菜篮子集团蔬菜供应商之一，已通过菜篮子



集团让海口市市民都品尝到美味的莲花梗。



莲花梗酱菜(试生产阶段):

(3) 食品类

莲花面(试生产阶段):

将莲花花瓣摘下后,放入搅拌机或捣碗中捣烂,放入面粉、酵母加水成面团,建议不同颜色分开和面。之后可尝试挂面、刀削面、宽面等不同形式的吃法。可按照个人喜好进行烹饪。



莲花酒: 采用新鲜睡莲花朵与陈酿 52 度青稞酒作为主要原料,并加入蜂蜜等配上养生原料枸杞、红枣、桂圆等适量药材,以独特的比例配方,进行泡制,并经过泡制——压榨——三层过滤——灭菌等工艺制作而成。酒香充溢、酒质柔和、酒味纯厚、风味独特。常饮可滋阴补肾、和胃健脾、祛风避瘴、安神养胃、下气宽中、壮精益力、除湿发汗等功效。



(4) 日化类(研发阶段)

莲花香皂: 成分: 从莲花花瓣中提炼出平衡和舒缓皮肤成分, 柔和米糠蛋白、大米天然保湿成分特点: 平衡舒缓皮肤的内饰, 使皮肤处于一个清爽的环

境 清洁皮肤，留下淡淡花香。



莲花纯露：其保湿力为天然芦荟胶的 100 倍。其特殊的植物水溶胶体，是重要的保湿成份，不仅活化表皮层内神经酰胺的锁水力，还能进入真皮层强化弹性纤维细胞



的活性，让皮肤水嫩透亮。

睡莲珍珠水光面膜

由水、甘油、丁二醇、海藻糖、埃及蓝睡莲（*NYMPHAEA COERULEA*）花提取物、透明质酸钠、银耳（*TREMELLA FUCIFORMIS*）提取物、水解珍珠、乙酰基六肽-8、椰子（*COCOSNUCIFERA*）油、欧锦葵（*MALVA SYLVESTRIS*）提取物、辣薄荷（*MENTHA PIPERITA*）叶提取物、黄花九轮草（*PRIMULA VERIS*）提取物、药用婆婆纳（*VERONICA OFFICINALIS*）提取物、香蜂花（*MELISSA OFFICINALIS*）提取物、羽衣草（*ALCHEMILLA VULGARIS*）提取物、欧蕨草（*ACHILLEA MILLEFOLIUM*）提取物、1,2-戊二醇、赤藓醇、辛甘醇、1,2-己二醇、羟乙基纤维素、黄原胶、辛酸羟肟酸、PEG-40 氢化蓖麻油、莲（*NELUMBIUM SPECIOSUM*）花油组成。

关于食品类的生产，食品药品生产许可证正在准备申请材料，等基地完备后向食品药品监督管理局申请，茶类作为农产品类进行生产销售（产品已通过检测）；护肤品类，公司委托有许可的公司进行生产，莲花酒也是采用委托生产的方式。

3、莲花品种齐全

公司从全世界 1900 余种莲花中，挑选了适合海南气候条件的莲花，包括从美国、泰国、澳大利亚、台湾等地区引进莲花品种进行培育改良，培育出 500 余种新品种睡莲单株，已命名有 200 株，未命名 300 株。目前在仍在不断引进新品

种，培育新品种。

序号	品名	数量 (株)	单价 (万元)	金额	备注
1	龙泉月光	1	10	10	月光系列 (灰色加 荧光色,以 海南地名 命名)
2	演丰月光	1	10	10	
3	博鳌月光	1	10	10	
4	文昌月光	1	10	10	
5	儋州月光	1	10	10	
6	琼海月光	1	10	10	
7	三沙月光	1	10	10	
8	东方月光	1	10	10	
9	五指山月光	1	10	10	
10	银滩朝辰	1	10	10	晚上开花 粉色部分
11	银滩辰斗	1	10	10	
12	银滩辰光	1	10	10	
13	银滩辰星	1	10	10	
14	银滩辰夜	1	10	10	
15	银滩花辰	1	10	10	
16	银滩良辰	1	10	10	
17	银滩启辰	1	10	10	
18	银滩会辰	1	10	10	
19	南海晨夜	1	10	10	晚上开花 白色部分
20	南海长夜	1	10	10	
21	椰岛寒夜	1	10	10	
22	椰岛夜话	1	10	10	
23	椰岛景夜	1	10	10	
24	椰岛秋夜	1	10	10	
25	椰岛暑夜	1	10	10	
26	椰岛午夜	1	10	10	
27	椰岛夜光	1	10	10	
28	椰岛夜幕	1	10	10	
29	椰岛夜曲	1	10	10	
30	椰岛夜色	1	10	10	
31	椰岛夜香	1	10	10	
32	椰岛夜妖	1	10	10	
33	椰岛子夜	1	10	10	
34	南海晨星	1	10	10	晚上开花

35	南海斗星	1	10	10	的热带睡莲命名(红色)	
36	南海繁星	1	10	10		
37	南海金星	1	10	10		
38	南海灵星	1	10	10		
39	南海舞星	1	10	10		
40	南海新星	1	10	10		
41	南海星灯	1	10	10		
42	南海星都	1	10	10		
43	南海星光	1	10	10		
44	南海星宫	1	10	10		
45	南海星虹	1	10	10		
46	南海星芒	1	10	10		
47	南海星坛	1	10	10		
48	南海星翁	1	10	10		
49	南海星夜	1	10	10		
50	南海星雨	1	10	10		
51	南海星龛	1	10	10		
52	南海众星	1	10	10		
53	南海昼星	1	10	10		
54	南海冷星	1	10	10		
55	南海凝香	1	10	10		海南热带睡莲命名的思考(含香味的命名)
56	南海暗香	1	10	10		
57	南海瓣香	1	10	10		
58	南海碧香	1	10	10		
59	南海沉香	1	10	10		
60	南海楚香	1	10	10		
61	南海稻香	1	10	10		
62	南海丁香	1	10	10		
63	南海法香	1	10	10		
64	南海枫香	1	10	10		
65	南海国香	1	10	10		
66	南海红香	1	10	10		
67	南海冷香	1	10	10		
68	南海兰香	1	10	10		
69	南海桂香	1	10	10		
70	南海流香	1	10	10		
71	南海梅香	1	10	10		

72	南海蜜香	1	10	10	
73	南海妙香	1	10	10	
74	南海木香	1	10	10	
75	南海墨香	1	10	10	
76	南海暖香	1	10	10	
77	南海飘香	1	10	10	
78	南海清香	1	10	10	
79	南海秋香	1	10	10	
80	南海神香	1	10	10	
81	南海松香	1	10	10	
82	南海檀香	1	10	10	
83	南海天香	1	10	10	
84	南海瑞香	1	10	10	
85	银滩碧霞	1	10	10	
86	银滩彩霞	1	10	10	
87	银滩残霞	1	10	10	
88	银滩朝霞	1	10	10	
89	银滩晨霞	1	10	10	
90	银滩翠霞	1	10	10	
91	银滩粉霞	1	10	10	
92	银滩金霞	1	10	10	
93	银滩锦霞	1	10	10	
94	银滩落霞	1	10	10	
95	银滩流霞	1	10	10	
96	银滩暮霞	1	10	10	
97	银滩晚霞	1	10	10	
98	银滩霞蒂	1	10	10	
99	银滩霞光	1	10	10	
100	碧海金翠	1	10	10	
101	碧海金带	1	10	10	
102	碧海金殿	1	10	10	
103	碧海金鼎	1	10	10	
104	碧海金娥	1	10	10	
105	碧海金凤	1	10	10	
106	碧海金花	1	10	10	
107	碧海金浆	1	10	10	
108	碧海金菊	1	10	10	

109	碧海金龙	1	10	10	
110	碧海金秋	1	10	10	
111	碧海金雀	1	10	10	
112	椰岛七彩	1	10	10	椰岛
113	椰岛丹彩	1	10	10	
114	椰岛云彩	1	10	10	
115	椰岛丽彩	1	10	10	
116	椰岛光彩	1	10	10	
117	椰岛华彩	1	10	10	
118	椰岛奇彩	1	10	10	
119	椰岛妙彩	1	10	10	
120	椰岛导彩	1	10	10	
121	椰岛彩带	1	10	10	
122	椰岛彩幅	1	10	10	
123	椰岛彩旗	1	10	10	
124	椰岛彩楼	1	10	10	
125	椰岛彩灯	1	10	10	
126	椰岛彩光	1	10	10	
127	椰岛彩绣	1	10	10	
128	椰岛彩翠	1	10	10	
129	椰岛彩船	1	10	10	
130	椰岛彩艳	1	10	10	
131	椰岛彩虹	1	10	10	
132	椰岛彩陶	1	10	10	
133	椰岛彩瓷	1	10	10	
134	椰岛彩霞	1	10	10	
135	椰岛彩鸾	1	10	10	
136	椰岛斑彩	1	10	10	
137	椰岛星彩	1	10	10	
138	椰岛春彩	1	10	10	
139	椰岛月彩	1	10	10	
140	椰岛朝彩	1	10	10	
141	椰岛流彩	1	10	10	
142	椰岛琼彩	1	10	10	
143	椰岛瑞彩	1	10	10	
144	椰岛理彩	1	10	10	
145	椰岛瑰彩	1	10	10	

146	椰岛神彩	1	10	10	含佛的命名(海南的别称:琼崖、琼州、崖州、儋州)
147	椰岛精彩	1	10	10	
148	南海佛灯	1	10	10	
149	南海佛国	1	10	10	
150	南海佛靛	1	10	10	
151	南海佛境	1	10	10	
152	南海佛舍	1	10	10	
153	南海佛塔	1	10	10	
154	南海佛印	1	10	10	
155	南海佛龛	1	10	10	
156	南海佛幡	1	10	10	
157	南海禅带	1	10	10	
158	南海禅灯	1	10	10	
159	南海禅刹	1	10	10	
160	南海禅思	1	10	10	
161	南海禅台	1	10	10	
162	南海禅意	1	10	10	
163	南海禅语	1	10	10	
164	南海禅眼	1	10	10	
165	南海禅钟	1	10	10	
166	南海金光	1	10	10	含光的命名
167	南海宝光	1	10	10	
168	南海碧光	1	10	10	
169	南海晨光	1	10	10	
170	南海赤光	1	10	10	
171	南海春光	1	10	10	
172	南海佛光	1	10	10	
173	南海紫光	1	10	10	
174	南海光彩	1	10	10	
175	南海光环	1	10	10	
176	南海灵光	1	10	10	
177	南海星光	1	10	10	
178	南海玄光	1	10	10	
179	南海云光	1	10	10	
180	南海贞光	1	10	10	
181	琼岛春云	1	10	10	琼
182	琼浆金液	1	10	10	

183	南海椰风	1	10	10	
184	南海椰浆	1	10	10	
185	银滩灯火	1	10	10	红色的命名“火”“赤”“丹”“绛”(深红色)
186	银滩飞火	1	10	10	
187	银滩饮火	1	10	10	
188	银滩火炬	1	10	10	
189	银滩火花	1	10	10	
190	银滩火苗	1	10	10	
191	银滩火鸟	1	10	10	
192	银滩火伞	1	10	10	
193	银滩焰火	1	10	10	
194	银滩赤灯	1	10	10	
195	银滩赤风	1	10	10	
196	银滩赤狐	1	10	10	
197	碧海描朱	1	10	10	
198	碧海朱宫	1	10	10	
199	碧海朱光	1	10	10	
200	碧海朱裳	1	10	10	
201	碧海朱绣	1	10	10	
202	碧海朱印	1	10	10	
203	碧海丹彩	1	10	10	
204	碧海丹凤	1	10	10	
205	碧海丹阁	1	10	10	
206	碧海月华	1	10	10	
207	碧海丹火	1	10	10	
208	碧海丹葵	1	10	10	
209	碧海染绛	1	10	10	
210	碧海绛衣	1	10	10	
211	碧海绛房	1	10	10	
212	碧海绛英	1	10	10	
213	碧海绛幅	1	10	10	
214	碧海绛纱	1	10	10	
合计		214	2140	2140	
215	未命名	300	10	3000	未命名300个品种
合计		300	10	5140	

部分莲花品种图片：

保罗蓝



澳系睡莲



公牛眼



紫色快乐



美系睡莲



耐寒睡莲



蔬菜莲



金色莲华



泰国国王



蔬菜莲



4、公司专利情况

公司拥有大量的的莲花种植、产品研发的独家技术，正在逐步进行知识产权保护及专利申请。

主要有：

睡莲花酵素的快速发酵法

睡莲花原液的萃取法

睡莲花鲜茶的制备与保鲜方法

睡莲花干茶的制备与消毒工艺

睡莲花萃取物的提取方法、工艺、设备设计

睡莲花干茶制作过程中挥发物的回收与利用

睡莲永生花的制作方法工艺

睡莲花茶品种的选择、改良、选育方法

睡莲鲜切花品种的选择、改良、选育方法

睡莲耐阴品种的选择、改良和选育方法

菜用睡莲品种的选择、改良和选育方法

睡莲鲜切花的保鲜与运输方法

睡莲鲜切花的养护方法

睡莲室内的种植方法

睡莲三倍体的培植方法

对睡莲不胎生，不结实品种或品系的快速繁殖方法

刺激不结实睡莲品种结实的方法

休眠睡莲种子的快速催芽方法

睡莲（种子）快速成苗法

睡莲休眠球茎的制备方法

- 睡莲规模化种植的栽培与管理措施
- 睡莲复合肥优化配方
- 睡莲产品加工过程中生物废料的综合利用
- 睡莲规模化种植水质的管理与调节
- 睡莲虫害的防治措施
- 睡莲病害的防治措施
- 睡莲与五彩水稻的间种模式
- 睡莲与其它水生产品套养模式

5、公司主要荣誉

序号	荣誉称号	授予/颁发时间	授予/颁发单位
1	先进企业	2017年5月20	海南省花卉协会
2	睡莲新品种‘紫气东来’获得 睡莲新品种评比一等奖	2017年6月29	中国花卉协会荷花分会
3	睡莲‘南海禅意’荣获第九届 中国花卉博览会展品(观赏植 物水生植物)银奖	2017年10月	第九届中国花卉博览会 组织委员会 中国花卉 协会
4	睡莲‘南海金光’荣获第九届 中国花卉博览会展品(观赏植 物水生植物)金奖	2017年10月	第九届中国花卉博览会 组织委员会 中国花卉 协会
5	睡莲‘南海紫光’荣获第九届 中国花卉博览会展品(观赏植 物水生植物)铜奖	2017年10月	第九届中国花卉博览会 组织委员会 中国花卉 协会
6	睡莲‘南海佛韵’荣获第九届 中国花卉博览会展品(观赏植 物水生植物)铜奖	2017年10月	第九届中国花卉博览会 组织委员会 中国花卉 协会

6、商标

海南莲华生态文化股份有限公司目前申请的商标共6个，已审批合格的有1标6类，其余5个商标在等待审批，申请商标如下：

南海莲华 南海莲华

南海
莲华



Exquisite Wonder
Fragrant Pure



已审核通过六类的商标:

南海莲华

商标查询结果列表

序号	类别	注册号	商标	使用商品	商品组别	备注	法律状态
1	3	24919025	南海莲华	清洁制剂, 抛光制剂, 香料, 空气芳香剂, 化妆品, 香木, 肥皂, 磨光制剂, 牙膏, 洗衣用淀粉	0302, 0303, 0305, 0310, 0306, 0308, 0301, 0304, 0307		待审中
2	29	21319307	南海莲华	食用干花, 食用花粉, 干蔬菜, 以果蔬为主的零食小吃, 以水果为主的零食小吃, 腌制蔬菜, 水果罐头, 蔬菜罐头, 烹任用蔬菜汁, 蔬菜色拉	2905, 2904, 2911, 2903, 2909	第 1575 期注册公告 (一)P143394 页, 日期: 2017. 11. 14	已注册
	29	21319321	南海莲华	食用干花, 食用花粉, 干蔬菜, 以果蔬为主的零食小吃, 以水果为主的零食小吃, 腌制蔬菜, 水果罐头, 蔬菜罐头, 烹任用蔬菜汁, 蔬菜色拉	2905, 2904, 2911, 2903, 2909	第 1575 期注册公告 (一)P143398 页, 日期: 2017. 11. 14	已注册
3	30	21319461	南海	用作茶叶代用品的花或叶, 茶, 茶饮料, 冰	3002, 3005, 3018, 3	第 1575 期注	已

			莲华	茶,花粉健身膏,食用芳香剂,甜食(糖果),糕点,调味品,以谷物为主的零食小吃,蜂蜜,发酵剂	004,3006,3016,3010,3017	册公告 (一)P143426 页,日期:2017.11.14	注 册
	30	21319549	南海 莲华	用作茶叶代用品的花或叶,茶,茶饮料,冰茶,花粉健身膏,食用芳香剂,甜食(糖果),糕点,调味品,以谷物为主的零食小吃,蜂蜜,发酵剂	3002,3005,3018,3004,3006,3016,3010,3017	第1575期注 册公告 (一)P143443 页,日期:2017.11.14	已 注 册
4	32	21319846	南海 莲华	无酒精苹果酒,无酒精果汁饮料,果汁,以蜂蜜为主的无酒精饮料,无酒精的开胃酒,无酒精饮料,矿泉水(饮料),无酒精果茶,果汁冰水(饮料),饮料制作配料,植物饮料,蔬菜汁(饮料),饮料香精	3202,3203	第1575期注 册公告 (一)P143505 页,日期:2017.11.14	已 注 册
	32	21319749	南海 莲华	无酒精苹果酒,无酒精果汁饮料,果汁,以蜂蜜为主的无酒精饮料,无酒精的开胃酒,无酒精饮料,矿泉水(饮料),无酒精果茶,果汁冰水(饮料),饮料制作配料,植物饮料,蔬菜汁(饮料),饮料香精	3202,3203	第1575期注 册公告 (一)P143485 页,日期:2017.11.14	已 注 册
5	35	21319847	南海 莲华	替他人推销,市场营销,广告,货物展出,广告代理,为零售目的在通讯媒体上展示商品,进出口代理,寻找赞助,会计,替他人采购(替其他企业购买商品或服务)	3503,3501,3508,3507	第1575期注 册公告 (一)P143506 页,日期:2017.11.14	已 注 册
	35	21319951	南海 莲华	替他人推销,市场营销,广告,货物展出,广告代理,为零售目的在通讯媒体上展示商品,进出口代理,寻找赞助,会计,替他人采购(替其他企业购买商品或服务)	3503,3501,3508,3507	第1575期注 册公告 (一)P143527 页,日期:2017.11.14	已 注 册
6	41	21320071	南海 莲华	安排和组织学术讨论会,组织文化或教育展览,安排和组织专题研讨会,安排和组织会议,教育,培训,安排和组织现场教育论坛,娱乐服务,提供娱乐设施,除广告以外的版面设计,提供在线电子出版物(非下载),书籍出版,组织表演(演出)	4102,4101,4105,4104	第1575期注 册公告 (一)P143552 页,日期:2017.11.14	已 注 册
	41	21320041	南海 莲华	安排和组织学术讨论会,组织文化或教育展览,安排和组织专题研讨会,安排和组	4102,4101,4105,4104	第1575期注 册公告	已 注 册

				织会议,教育,培训,安排和组织现场教育论坛,娱乐服务,提供娱乐设施,除广告以外的版面设计,提供在线电子出版物(非下载),书籍出版,组织表演(演出)		(一)P143545 页,日期:2017.11.14	册
7	44	21320062	南海莲华	美容服务,园艺,矿泉疗养,庭院风景布置,植物养护,风景设计,医疗诊所服务,保健,医疗护理,替代疗法,饮食营养指导,疗养院	4402,4404,4401	第1575期注册公告 (一)P143550 页,日期:2017.11.14	已注册
	44	21320124	南海莲华	美容服务,园艺,矿泉疗养,庭院风景布置,植物养护,风景设计,医疗诊所服务,保健,医疗护理,替代疗法,饮食营养指导,疗养院	4402,4404,4401	第1575期注册公告 (一)P143564 页,日期:2017.11.14	已注册

7、知识产权认证证书

海南莲华生态文化股份有限公司于2017年12月28日收到中知(北京)认证有限公司的知识产权管理体系认证证书,证书号码:1651P72645ROS通过认证的范围如下:

莲花新品种的培育,莲花养生产品的研发,莲花茶、莲花永生花的研发、生产、销售的知识产权管理。本知识产权管理体系认证证书的有效期至2020年12月27日。

公司正在与中国民族医药学会下属的研究院共同研发莲花的药性特点,结合古今药典及中医养生,利用自身丰富的种质资源优势,得天独厚的优越地理位置,立志打造睡莲农旅、康养、文创等多位一体的跨产业融合体系。目前正在与国际国内多家健康产业集团洽谈,建设大型综合康养基地,从身、心、灵三方面来颐养生命,期待在健康中国独树一帜。

四、公司前五名客户及供应商情况(莲华生态)

1、主要客户情况

2015年，公司对前五名客户合计销售额占当年营业收入的比例为0.00%，具体的销售金额及占当年营业收入的比重情况如下：

客户名称	销售金额（元）	占当年销售总额比例（%）
合计		

2016年，公司对前五名客户合计销售额占当年营业收入的比例为0.00%，具体的销售金额及占当年营业收入的比重情况如下：

客户名称	销售金额（元）	占当年销售总额比例（%）
合计		

2017年1-11月，公司对前五名客户合计销售额占当年营业收入的比例为100%，具体的销售金额及占当年营业收入的比重情况如下

客户名称	销售金额（元）	占销售总额比例（%）
广西平乐县民惠农产品合作社	2,200.00	6.76
中国热带农业科学院	4,980.00	15.31
三亚崖城百合惠农种养殖农民专业合作社	22,500.00	69.17
深圳圣园文化发展有限公司	2,850.00	8.76
合计	32,530.00	100%

2、主要供应商情况

2015年，公司对前五名供应商合计支付的总额占当年度采购总额的比例为0.00%，具体支付的金额及占当年度采购总额的比例情况如下：

2015年主要供应商	采购金额(元)	占当年采购总额比例(%)
合 计		

2016年，公司对前五名供应商合计支付金额占当年度采购总额的比例为93.65%，具体支付的金额及占当年度采购总额的比例情况如下：

2016年主要供应商	采购金额(元)	占当年采购总额比例(%)
田淑宗	70,177.00	34.27
陈晖	50,000.00	24.42
范华明	42,391.00	20.70
张刚毅	14,740.00	7.20
邱丕伍	14,477.00	7.07
合 计	191,785.00	93.65

2017年1-11月，公司对前五名供应商合计支付金额占当年度采购总额的比例为73.73%，具体支付的金额及占当年度采购总额的比例情况如下：

2017年1-11月主要供应商	采购金额(元)	占当年采购总额比例(%)
田淑宗	99,458.90	30.83
陈晖	51,000.00	15.81
范华明	42,391.00	13.14
洗景华	25,000.00	7.75
杭州妃雅生物科技有限公司	20,000.00	6.20

合 计	237,849.90	73.73
-----	------------	-------

2015年度、2016年度和2017年1-11月份，公司前五大供应商支付总额占当年或当期采购总额的比例分别为0.00%、93.65%和73.73%。报告期内，公司对前五大供应商的采购量占当期采购总量的比例只有2016年占95%以上，虽然占比比较大，但金额并不是很大，公司还在起步阶段，在公司步入正轨后，客户也会随之大量增加，所以不存在依赖大客户情况。

公司董事、监事、高级管理人员和核心技术人员及持有公司5%以上股份的股东均未在上述供应商或客户中任职或拥有权益。

公司董事、监事、高级管理人员和核心技术人员及持有公司5%以上股份的股东均未在上述供应商或客户中任职或拥有权益。

第八章 公司业务发展目标、计划及其风险因素

一、未来三年的发展目标和计划

(一) 公司发展战略

1、公司战略目标：

企业将以莲花产业为先导产业逐步融合文化和康养产业，把单一的农业产业通过转型、融合、提升逐渐发展成为一个聚合优势产业资源、利于“三生”、三产融合、可持续发展的现代大农业综合体，给我们所有的人构建一个生命探索的大课堂。

2、公司业务战略：

海南莲华的产业及产品结构：产业分为莲花产业、健康产业、文化产业、旅游产业。

2.1、莲花产业涵盖产业研发、技术推广、产品生产（包含OEM）、市场推广。莲花博览园（含种质资源圃），莲花康养与生产基地（莲花田边有小木屋供

会员或康养客户使用），产品涵盖莲花茶、莲花干粉（药食同源）、莲花酵素、莲花酒、莲花系列日化美容产品、莲花萃取物，莲花多肽萃取物、莲花工艺品等。

2.2、健康产业以莲产业为基础和先导产业融入各种康养资源打造出一流的旅游康养产品。依托良好的花海生态环境汇集顶级资源打造优质康养产品。如民族医学博览园（含各民族医馆、草药观赏种植园）、健康体检中心（含中西医等各种方法）、亚健康调理、慢病调理、康复疗养、食药膳疗愈、心理健康管理与咨询，芳香疗愈、环境疗愈、音乐治疗、健康理念普及课程等。莲花和莲文化与生命息息相关，直接对应生命的身心灵三个层次，她既是药食同源的圣品也是能够打通人们心理与德性通道从而与善知识和终极智慧连接媒介，是生命的缩影和参照。

2.3、在以莲产业为基础的田园综合体上建立文化驿站，打造各种科学与优秀传统文化产品，通过人与自然、城市与乡村、科学与传统、物质与德性的有机融合，挖掘与探索生命的奥秘。在美好的天然大课堂（田园综合体）里将集合各类学科的精英，层层揭示生命的本质与内涵，通过各类生命课程使客户逐步认清我们所养护的对象—生命，树立正确的世界观、价值观、人生观和社会道德新风尚，使自我的生命回归到最初的状态。

2.4、旅游产业将前面的三产通过旅游的方式相互融合，使客户与产品零距离接触。农业生态旅游是对城市人口最具吸引力的旅游方式之一，它能拉近人与自然的距离。我们的农业又以莲花产业为核心，海南具有康养价值的特色瓜果、蔬菜、粗粮、香料、药材等种养殖为辅，向生态和谐的构建（科普、示范）、可观赏性方向发展，充分彰显人文地理要素作，围绕“吃、住、行、游、购、娱、体、学、研、悟”旅游业十大要素，在“赏、耕、采、尝、戏、学、淘、憩、养、归”上重点发力，旅游和康养高效融合，使其成为区域经济和农民致富的新动力。通过对农业生产、生活、生态的科学融合与调整给人们提供一个与大自然良好的生态共生体系，在母亲宇宙的和弦下将我们自身已失调的身心频率从新调回到一种与天地共鸣的状态（即所谓“天人合一”、“梵我一如”的境界）。

3、职能战略：未来需要什么样的发展能力？需要在技术研发、生产制造、市

场营销、人力资源、财务投资等方面采取什么样的策略和措施以支持企业愿景、战略目标、业务战略的实现？

3.1、企业核心竞争力

在公司发展战略中有两个至关重要的基础点：一个是人才、一个是品牌，所有的战略制定和公司发展都要在这两个基础点之上进行。

3.1.1、公司集合了产业所需的各类技术人才，并与其他研究学术机构结成战略合作伙伴，保持了技术研发的原创力。着重知识产权的申报，不断提升公司的价值，推动产业的迅速发展。与其他产业机构结成战略合作伙伴，保持产业结构的多样性满足多变不稳的市场需求。

3.1.2、鲜明的地域品牌——南海莲华，已注册申请全类别商标保护，并具有使用权。莲华以先进的技术、优良的产品和市场营销手段不断提升与扩大品牌的价值和知名度。

3.1.3、生产制造——目前莲华正在申报和陆续申报的各类知识产权、专利保护达十几项。我们将推出高附加值的项目，输出技术、品牌。与国内国际最优秀的生产厂商（OEM）合作，确保产品品质领先于市场，如护肤品等。其他自产产品，如莲花茶、莲花粉、莲花蜜、莲花酵素等萃取物。

3.1.4、市场营销——（1）建立了企业的微营销平台，及时推出营销活动及新产品，一级代理商可以直接用平台销售，实现收益。（2）会员制，已建立了高端会员群，遍布国内各省主要城市，互动频繁，消费力强。（3）参与策划各类活动，传播莲文化、体验睡莲产品对身心调养，如佛事活动、法会等，影响力巨大，例如三亚南海佛学院开院庆典等。（4）平台对接：签约各销售平台推广睡莲产品，如海南讴椰集团代理销售睡莲护肤品、海垦集团定制企业礼品、与海南国老健企业深入合作康养产品及各电商平台广泛对接合作。

4、财务目标——海南莲华以股东的自有资金投资2年多来，打下了发展产业的坚实基础，为了实现产业融合及发展康养事业，实现最终梦想：回归田园的生命探索大课堂，企业也面临了跨越式的发展机遇，所以现在需要资本来推动企业快速发展。未来三年将实现以下财务目标：

三年财务指标

	2018年	2019年	2020年
收入总额	14,153,200.00	23,326,500.00	29,153,000.00

利润总额	2,944,424.00	5,289,795.00	7,020,020.00
净利润	2,355,539.20	4,231,836.00	5,616,016.00
收入增长率		64.81%	24.98%
净利润增长率		79.65%	32.71%

(二) 公司发展计划

1、公司未来发展与市场趋势

据央视财经报道在未来二十年，城市化或许仍是中国社会变迁的主旋律。到2030年，有60%以上的人口生活在城市里，中国改革的主轴是经济发展，而经济发展的主要推动力量是城市化进程。城乡结合部，地级市，县，中心城镇将成为城市化的主战场，县和城镇的居民消费升级将创造未来创业的重要机会，以地级市的为核心落地于各城镇的连锁服务商业模式将出现爆发性增长，蕴含巨大的商业机会。

中国环境破坏之严重，可能远非我们可以想象。年复一年的极端天气，西南的大面积干旱和夏季的毁灭性洪水，都是明证。北方荒漠化，全国性洁净水资源枯竭，固态垃圾处理，固体废弃物污染，将成为严峻挑战。美丽的乡村与自然环境将是稀缺之源。

健康产业迎来井喷，未来二十年，将有超过半数的中国国民被健康状况困扰。健康问题日益凸显，上升为社会问题医院日渐忙碌。治未病将是未来健康产业的重中之重。中国人的健康状况在未来二十年将急剧恶化，主要原因有：

第一、再过20年，由于长达50年的污染物累积和环境持续恶化，中国将有三分之二的国土不适于人居。环境污染残留经由食物进入人体造成人体病变是最主要的致病因素。

第二、生活方式，暴饮暴食，富营养化，缺乏锻炼等因素将导致亚健康人群不断增加。

第三、老龄化，未来二十年中国的老年人口会突破3亿。

因此，健康将成为严重的问题，健康产业将引来前所未有的产业机遇！

党的十八大报告指出：“全面建成小康社会，实现中华民族伟大复兴，必须推动社会主义文化大发展大繁荣，兴起社会主义文化建设新高潮，提高国家文化

软实力，发挥文化引领风尚、教育人民、服务社会、推动发展的作用。”而“中国梦”是民族振兴之梦、人民幸福之梦、人民健康之梦、人民心安之梦。实现“中国梦”，应坚持文化优先发展，大力促进文化大发展、大繁荣。要实现“中国梦”，应大力构建社会主义核心价值观。当今世界，文化越来越成为综合国力竞争的重要因素，成为经济社会发展的重要支撑，成为争夺发展的制高点。而文化的力量，归根到底来自于核心价值观的影响力、感召力；一个国家、民族的形象，很大程度上取决于核心价值观的吸引力、感染力。文化强国不仅体现在文化事业的繁荣、文化产业成为国民经济支柱产业，更重要、更根本的体现在这个国家、民族具有共同的理想信念，有向心力、凝聚力，具有积极向上的精神风貌、开拓进取的活力，具有自由平等公平公正的社会环境。

2、客户群体

在中国代表中产阶级生活方式的价值观会有新的提升，他们在物质极大丰富后追求品味、讲情调、向往淳朴的生活方式、重视心灵文化和身心健康、并且需求精神满足、渴望幸福。随着人数和队伍的壮大，他们将是消费群体的中坚力量。面对中高端、或是有知识文化、修行、寻求身心德全面发展的群体，公司将结合各种产业资源、集合各种学科知识打造各种相关产品，与客户一道共同探索生命的真谛。生命是多维度、多层次的、与宇宙互为全息共同体，所以我们的产品体系也是一个多维次、多角度、多层面的全息体系。

3、公司的愿景：企业将成为一个多业态的股份有限公司。

4、具体措施

(1)、按照资本市场的规范要求依法完善企业的管理，股改，审计等做好对接资本的准备。

(2)、积极准备在海股交挂牌上市，吸引更多的融资渠道及投资者的支持。

(3)、企业预留股份做股权融资，合理分配技术股资金股及运营股份的比例。

(4)、企业与市场客户，战略合作伙伴等建立谁投入谁受益，在资源分配的基础上达成共赢，降低彼此的风险。

(5)、2018年在过去两年打下的产业基础下重点转换企业的市场价值，如种苗的销售和莲花茶及莲花系列产品的销售，启动已经研发好的高附加值产品的市场开拓如睡莲系列护肤品的市场销售及莲花干粉的药食两用。从市场上快速回笼资金，增加现金流。

第九章 公司治理

一、公司内部控制制度建立及运行情况

(一) 股东大会、董事会、监事会制度的建立健全及运行的情况

2017年12月11日，股份公司召开创立大会暨第一次股东大会，表决通过了股份公司《公司章程》、“三会”议事规则、《关联交易管理办法》、《对外担保管理制度》、《对外投资管理制度》等细则，并选举产生了股份公司第一届董事会和第一届监事会成员。同日，公司职工代表大会选举产生一名职工监事。股份公司第一届董事会第一次会议表决通过了《总经理工作细则》和《董事会秘书工作制度》，并选举产生了董事长，聘任了总经理、副总经理、董事会秘书和财务总监。股份公司第一届监事会第一次会议选举产生了监事会主席。至此，股份公司依据《公司法》和《公司章程》的相关规定，建立健全了股东大会、董事会和监事会等“三会”制度。

股份公司成立以来，共召开股东大会1次（含创立大会）、董事会会议1次、监事会会议1次。公司管理层加强了公司的规范治理，加强各项内部控制制度的完整性及制度执行的有效性。股份公司成立以来，严格按照《公司法》、《公司章程》和“三会”议事规则等规章制度规范运行，未发生损害公司股东、债权人及第三方合法权益的情形。

(二) 日常经营管理制度的建设及执行情况

公司制定了《公司员工手册》、《财务管理制度》、《采购管理制度》、《仓管管理制度》、《设备管理制度》、《车辆管理制度》等内部控制制度，较为全面的覆盖了公司的整体经营活动，对整体经营流程进行管理和控制。公司基本形成了较为规范和全面的内部控制体系，各部门也基本能够按照公司规定的规章制度进行经营和管理。股份公司成立以来，未发生过重大内部控制问题。

(三) 公司管理层对公司规范治理情况的改进和完善措施

股份公司成立后，公司依据《公司法》等法律法规或规范性文件制定了较为完备的《公司章程》和“三会”议事规则，完善了公司的各项决策制度。公司将

逐步加强对董事、监事、及高级管理人员在公司治理和规范意识等方面的培训，并将充分发挥监事会的作用，督促股东、董事和高级管理人员严格按照《公司法》、《公司章程》等相关规定各尽其责，履行勤勉尽职义务，使公司规范治理更加完善，以保证公司的长远的发展。

（四）股东大会、董事会、监事会议事规则的制定

1、莲华生态的《股东大会议事规则》

2017年12月11日，莲华生态召开创立大会暨第一次临时股东大会审议通过了《股东大会议事规则》，对于召开股东大会的通知、股东大会议案的内容、股东大会议案的表决等内容作出详细的规定。

2、莲华生态的《董事会议事规则》

2017年12月11日，莲华生态召开创立大会暨第一次临时股东大会审议通过了《董事会议事规则》，对于董事会会议的召开规则、董事会会议议程和议案、董事会会议的表决、董事会会议记录等内容作出详细的规定。

3、莲华生态的《监事会议事规则》

2017年12月11日，莲华生态召开创立大会暨第一次临时股东大会审议通过了《监事会议事规则》，对于监事会的职权、监事会会议的召开、监事会会议的表决方式等内容作出了详细的规定。

（五）历次股东大会、董事会、监事会的召开及规范运作

1、股东大会

2017年12月11日，莲华生态召开创立大会暨第一次临时股东大会，出席会议的股东共计4人，代表股份1080万股，占股本总额的100%。会议经表决通过以下决议：《关于海南莲华生态文化股份有限公司筹办情况的报告》、《关于授权董事会办理海南莲华生态文化股份有限公司工商变更登记有关事宜的议案》、《海南莲华生态文化股份有限公司章程（草案）》、《关于制定〈海南莲华生态文化股份有限公司股东大会议事规则〉的议案》、《关于制定〈海南莲华生态文化股

份有限公司董事会议事规则》的议案》、《关于制定〈海南莲华生态文化股份有限公司监事会议事规则〉的议案》、《关于制定〈海南莲华生态文化股份有限公司关联交易管理办法〉的议案》、《关于公司股权在海南股权交易中心申请挂牌交易的议案》等议案。

2、董事会会议

2017年12月11日，莲华生态召开第一届董事会第一次会议，5名董事出席了本次会议，会议审议通过了以下决定：（1）选举傅海涛担任公司董事长；（2）聘任董事贺霞为海南莲华生态文化股份有限公司总经理；（3）聘任梁寅担任海南莲华生态文化股份有限公司财务总监；（4）聘任周方武担任海南莲华生态文化股份有限公司董事会秘书。

3、监事会会议

2017年12月11日，莲华生态召开第一届监事会第一次会议，3名监事出席了本次会议。会议通过决议：选举贺莉萍为监事会主席。

二、公司对外担保、重大投资、委托理财、关联方交易等重要事项决策和执行情况

（一）公司对外担保事项的决策和执行情况

报告期内，公司无对外担保事项。

（二）公司重大投资、委托理财事项决策和执行情况

报告期内，公司无重大投资、委托理财情况

（三）公司关联交易事项的决策和执行情况

公司报告期内的关联交易及关联方往来情况详见本股份转让说明书“第十章 公司财务会计信息”之“七、关联方、关联方关系及重大关联方交易情况”之“（二）关联交易”。

三、同业竞争情况

(一)、莲华生态与关联方不存在同业竞争

公司目前从事的主营业务是莲花文化开发、展览及文化产品设计；生态农业综合开发；生态农业技术推广；生态农产品种植生产、加工、销售；生态农业观光旅游；湿地生态公园设计、施工、维护；花卉种苗的繁育、销售、信息咨询，花卉产品进出口贸易；生态文化旅游项目的投资与开发；经济信息咨询；国内外莲花文化学术交流，截至本说明书出具之日，经办律师与推荐人一致认为，公司的实际控制人为傅海涛先生，傅海涛名下控制的企业共三家，担任企业董事一家，公司具体情况如下：

1、海南人人好牙信息科技有限公司

住所地：海南省海口市龙华区南沙路1号广昌花园2幢505室

注册资本：500万元

法定代表人：傅海涛

经营范围：数字化牙体制造服务，义齿产业互联网平台服务，牙病防治养疗大数据服务，互联网医疗，物联网医疗，义齿产业移动互联网应用，定制式义齿生产服务，口腔材料及设备营销服务，义齿生产研发、营销管理咨询服务，义齿产业会议会展服务交流，义齿产业网络销售，义齿贸易，口腔疾病治疗的数字化与信息化应用，牙齿智能穿戴产品的研发生产与应用服务，牙齿与身体健康状况测试，牙齿管理学术应用，牙齿保护文化服务，牙齿与身心灵关系学教育。

与莲华生态的关系：莲华生态控股股东及实际人控制傅海涛的控制的其他企业，傅海涛持有该公司80%股权。

2、海南绿航水下清洗科技有限公司

住所地：澄迈县老城开发区工业大道3.8公里处南侧（瀚科斯公司宿舍楼206室）

注册资本：500万元

法定代表人：许永田

经营范围：水下清洗技术和环保新产品的研究与开发，船舶、码头、石油平台的水下清洗工程，水下检测工程，水下焊接工程，水下维修工程，海洋工程。

与莲华生态的关系：莲华生态控股股东及实际控制人傅海涛施加重大影响的其他企业，傅海涛持有 20% 股权。

3、海南心常态文化教育有限公司

住所地：海南省海口市美兰区国兴大道文坛路二号学苑公寓 C 座 13C

注册资本：500 万元

法定代表人：黄睿

经营范围：文化产业及教育项目投资管理。

与莲华生态的关系：莲华生态控股股东及实际控制人傅海涛施加重大影响的其他企业，该公司系傅海涛配偶个人自然人独资公司，傅海涛任该公司董事。

4、海南琉璃光睡莲产业研究院有限公司

住所地：海南省海口市龙华区金龙路 22 号深发展大厦第 14 层 1488 房

注册资本：500 万元

法定代表人：贺平

经营范围：睡莲全产业链研发及科研成果转化，睡莲产业相关技术与生产设备方面的研发、设计生产、销售和转让，制定睡莲产业相关的各类标准，种质资源圃的建立与维护，睡莲田园综合体的投资、设计、建设与运营，开发及推广睡莲在医药、康养、生态、旅游、文化等产业的应用及产业融合，睡莲及相关产业的咨询服务及技术人员培训、产业辅导，组织学术交流、产业论坛等活动，研究及推广莲文化并承办与其相关的文化艺术活动，睡莲产业网络平台建立与维护，湿地生态系统的设计与施工，生态农业与旅游康养项目的投资及开发，农业种植及产品的生产、加工、销售，货物进出口贸易（但国家限定公司经营或禁止进出口的商品除外），食品及化妆品的研发、生产、销售。

与莲华生态的关系：莲华生态股东傅海涛、贺霞、丁跃生共同投资设立的其他企业。

关于海南琉璃光睡莲产业研究院有限公司主要是负责研发部分，公司准备在海股交挂牌后，把海南琉璃光睡莲产业研究院有限公司收购变成莲华生态的全资子公司

（三）避免同业竞争的措施

为避免今后与主要股东之间出现同业竞争，维护莲华生态的利益和保证莲华

生态的长期稳定发展，莲华生态的实际控制人傅海涛出具了《关于避免同业竞争承诺函》，承诺如下：

(1) 目前傅海涛及傅海涛控制的除股份公司以外的企业不存在以任何方式从事与股份公司的主营业务构成或可能构成直接或间接竞争关系的业务。在傅海涛作为股份公司实际控制人期间，将不会以任何方式（包括但不限于以本人名义或委托他人投资、收购、合营、联营、承包、租赁、经营或其他拥有股份、权益方式）从事与股份公司主营业务构成或可能构成直接或间接竞争关系的业务，或在与股份公司主营业务构成或可能构成直接或间接竞争的经营实体、机构、经济组织中担任董事、监事、高级管理人员或核心技术人员。

(2) 本承诺自承诺人签章之日起生效，在莲华生态申请挂牌交易后仍然有效，直至承诺人将所持有的莲华生态股份全部依法转让完毕且承诺人同莲华生态无任何关联关系起满两年之日终止。

经莲华生态公司确认及推荐机构核查，莲华生态已在本说明书中对有关关联交易和避免同业竞争的承诺或措施进行了充分披露，不存在重大遗漏或重大隐瞒。

四、公司报告期内存在的违法违规及受处罚情况

根据公司的说明并经律师事务所律师适当核查，公司最近两年不存在因违反法律、法规而受到工商部门行政处罚的情形。

五、管理层的诚信情况

公司董事、监事、高级管理人员均出具了书面声明承诺函：本人符合《中华人民共和国公司法》等法律法规及其他规范性文件规定的任职资格，不存在下列情况：

- 1、无民事行为能力或者限制民事行为能力；

2、因贪污、贿赂、侵占财产、挪用财产或者破坏社会主义市场经济秩序，被判处刑罚，执行期满未愈五年，或者因犯罪被剥夺政治权利，执行期满未愈五年。

3、担任破产清算的公司、企业的董事长或者厂长、经理，对该公司、企业的破产负有个人责任的，自该公司、企业破产清算完结之日起未愈三年；

4、担任因违法被吊销营业执照、责令关闭的公司、企业的法定代表人，并负有个人责任的，自该公司、企业破产清算完结之日起未愈三年；

5、个人所负数额较大的债务到期未清偿；

6、被中国证监会采取证券市场禁入措施尚在禁入期；

7、最近 36 个月内受到中国证监会行政处罚，或者最近 12 个月内收到证券交易所公开谴责；

8、因涉嫌犯罪被司法机关立案侦查或者涉嫌违法违规被中国证监会等有权机关立案调查，尚未有明确结论意见；

9、最近三年内因违反自律规则等收到纪律处分。

莲华生态董事、监事、高级管理人员不存在尚未了结或可预见的重大诉讼、仲裁或行政处罚。

第十章 公司财务会计信息

一、最近两年及一期的审计意见、主要财务报表

(一) 最近两年及一期的审计意见

公司 2015 年度、2016 年度及 2017 年度 1-11 月财务会计报告由海南厚积会计师事务所（普通合伙）审计，并出具了编号出具的厚积会审字[2017]第 A0912 号《海南莲华生态文化发展有限公司 2015 年度审计报告》、厚积会审字（2017）

第 A1201 号；《海海南莲华生态文化发展有限公司 2016 年度审计报告》、厚积会审字（2017）第 A1202 号；《海南莲华生态文化发展有限公司 2017 年 1-11 月审计报告》厚积会审字（2017）第 A1201 号标准无保留意见的审计报告。

根据海南厚积会计师事务所于 2017 年 12 月 10 日出具审计报告，莲华生态 2015 年度净利润为-41,180.08 元，2016 年度净利润为-332,832.64 元，2017 年度 1 月-11 月净利润为-307,344.08 元，海南莲华生态文化股份有限公司财务报表已经按照企业会计准则和《企业会计制度》的规定编制，在所有重大方面公允反映了海南莲华生态文化发展有限公司 2017 年 11 月 30 日的资产负债表、2017 年 1 月-11 月的经营成果和现金流量。

（二）最近两年及一期的财务报表

1、公司财务报表编制基础

公司以持续经营为基础，根据实际发生的交易和事项，按照《企业会计准则——基本准则》和其他各项会计准则的规定进行确认和计量，并且在此基础上编制财务报表。

2、公司合并报表范围确定原则、最近三年合并财务报表范围

公司直接或间接拥有被投资单位半数以上的表决权，表面本公司能够控制被投资单位，将被该投资单位纳入合并财务报表的合并范围（有证据表明本公司不能控制被投资单位的除外）；公司拥有被投资单位半数或半数以下的表决权，但对被投资单位具有实际控制权的，将该被投资单位纳入合并财务报表的合并范围（有证据表明母公司不能控制被投资单位的除外）。

2015 年度、2016 年度以及 2017 年 1-11 月公司均无需纳入合并范围的子公司。

3、最近两年及一期经审计的财务报表

资产负债表

项目	2015 年末	2016 年末	2017 年 11 月
----	---------	---------	-------------

流动资产：			
货币资金	950,021.92	363,383.80	10,068,532.66
短期投资			
应收票据			
应收股利（利息）			
应收补贴款			
应收账款			32,530.00
减：坏账准备			
应收账款净额	-	-	32,530.00
预付账款		204,785.00	322,586.50
其他应收款		275,168.26	3,182.81
*有效其他应收款			
存货		64,868.10	352,110.31
待摊费用			
待处理流动资产净损失			
一年到期的长期投资			
其他流动资产	6,800.00	226,159.15	544,531.80
应收利润			
流动资产合计	956,821.92	1,134,364.31	11,323,474.08
长期资产：			
长期投资：	-	-	-
长期股权投资			
长期债权投资			
其中：合并差价			
固定资产：			
固定资产原价	11,998.00	410,786.00	427,766.00
减：累计折旧		24,667.55	104,117.14
减：固定资产减值准备			
固定资产净值	11,998.00	386,118.45	323,648.86
固定资产清理			
工程物资			
在建工程			
待处理固定资产净损失			
固定资产合计	11,998.00	386,118.45	323,648.86
无形及递延资产：			
无形资产		62,398.40	153,577.60
长期待摊费用			
无形及递延资产合计	-	62,398.40	153,577.60
其他资产：			

其他资产（研发支出）		94,374.33	185,502.33
递延税项：			
递延税项款			
资产总计	968,819.92	1,677,255.49	11,986,202.87

资产负债表(续表)

项目	2015 年末	2016 年末	2017 年 11 月
流动负债：			
短期借款			
应付票据			
应付账款			50,000.00
预收账款			1,257.00
其他应付款	10,000.00		562,453.99
应付工资		39,803.30	53,510.17
应付福利费			
应付股利			
未交税金		11,464.91	278.51
未付利润			
其他未交款			
预提费用			
待扣税金			
预计负债			
一年到期的长期负债			
其他流动负债			
流动负债合计	10,000.00	51,268.21	667,499.67
长期负债：			
长期借款			
应付债券			
长期应付款			
其他长期负债			
长期负债合计	-	-	-
递延税项：			
递延税款贷项			
负债合计	10,000.00	51,268.21	667,499.67
少数股东权益			
所有者权益：			
实收资本（股本）	1,000,000.00	2,000,000.00	10,800,000.00

资本公积			1,200,000.00
盈余公积			
未分配利润	-41,180.08	-374,012.72	-681,356.80
外币报表折算差额			
未确认投资损失			
所有者权益合计	958,819.92	1,625,987.28	11,318,643.20
负债所有者权益合计	968,819.92	1,677,255.49	11,986,142.87
负债所有者权益合计	968,819.92	1,677,255.49	11,986,142.87

利润表

科目		2015 年末	2016 年末	2017 年 11 月
一、				
主营业			457,225.20	679,761.91
务收入				
	减：销售折扣与折让			
主营业		-	457,225.20	679,761.91
务收入				
净额				
	减：主营业务成本		381,923.05	412,588.98
	主营业务税金及附加		1,516.78	415.54
二、				
主营业		-	73,785.37	266,757.39
务利润				
	加：其他业务利润			
	减：营业费用			
	管理费用	40,626.00	405,509.94	567,877.35
	财务费用	554.08	1,358.30	6,224.12
	其中：利息支出			
三、		-41,180.08	-333,082.87	-307,344.08
营业				

利润				
	加：投资收益			
	补贴收入			
	营业外收入		250.23	
	公允价值变动收益（损失以“-”号填列）			
	减：营业外支出			
四、		-41,180.08	-332,832.64	-307,344.08
利润				
总额				
	减：所得税			
	少数股东损益			
	加：未确认的投资收益			
五、		-41,180.08	-332,832.64	-307,344.08
净利润				

现金流量表

项目		2015 年末	2016 年末	2017 年 11 月
一、经营活动				
产生的现金流量：				
	销售商品、提供劳务收到的现金		534,953.48	764,048.43
	收回的税费返还			
	收到其他与经营活动有关的现金	8,891.84	107,982.30	1,203,199.82
	现金流入小计	8,891.84	642,935.78	1,967,248.25
	购买商品、提供劳务收支付的现金		603,157.53	886,603.99
	支付给职工及为职工支付的现金	6,800.00	286,980.00	527,321.19
	支付的各项税费		4,083.63	17,822.36
	支付其他与经营活动有关的现金	33,271.92	653,269.59	306,831.20
	现金流出小计	40,071.92	1,547,490.75	1,738,578.74
	经营活动产生的现金流量净额	-31,180.08	-904,554.97	228,669.51
二、投资活动				
产生的现金流量：				
	收回投资所收到的现金			
	取得投资收益所收到的现金			

	处置固定、无形和其他资产收回的现金			
	收到其他与投资活动有关的现金			
	现金流入小计	-	-	-
	购建固定、无形和其他资产支付的现金	18,798.00	682,083.15	523,520.65
	投资所支付的现金			
	支付其他与投资活动有关的现金			
	现金流出小计	18,798.00	682,083.15	523,520.65
	投资活动产生的现金流量净额	-18,798.00	-682,083.15	-523,520.65
三、筹资活动产生的现金流量：				
	吸收投资所收到的现金	1,000,000.00	1,000,000.00	10,000,000.00
	借款所收到的现金			
	收到其他与筹资活动有关的现金			
	现金流入小计	1,000,000.00	1,000,000.00	10,000,000.00
	偿还债务所支付的现金			

现金流量表（续表）

项目	2015 年末	2016 年末	2017 年 11 月
1.将净利润调节为经营活动的现金流量			
净利润	-41,180.08	-332,832.64	-307,344.08
加：计提的资产损失准备			
少数股东收益			
减：未确认投资损失			
加：计提的资产减值准备			
固定资产折旧		24,667.55	79,509.59
无形资产摊销		1,537.60	5,860.80
长期待摊费用摊销			
低值易耗品摊销			
待摊费用减少（减：增加）			
预提费用增加（减：减少）			
处置固定、无形和其他长期资产的损失(减收)			

益)			
固定资产报废损失			
财务费用			
投资损失(减: 收益)			
递延税款贷项(减: 借项)			
存货的减少(减: 增加)		-159,242.43	-287,242.21
经营性应收项目的减少(减增加)		-479,953.26	121,653.95
经营性应付项目的增加(减减少)	10,000.00	41,268.21	616,231.46
增值税增加净额(减: 减少)			
其他			
经营活动产生的现金流量净额	-31,180.08	-904,554.97	228,669.51
2、 不涉及现金收支投资和筹资活动			
债务转为资本			
一年内到期的可转换公司债券			
融资租入的固定资产			
3、 现金及现金等价物净增加情况:			
现金及银行存款的期末余额	950,021.92	363,383.80	10,068,532.66
减: 现金及银行存款的期初余额	-	950,021.92	363,383.80
加: 现金等价物的期末余额	-	-	-
减: 现金等价物的期初余额	-	-	-
现金及现金等价物净增加额	950,021.92	-586,638.12	9,705,148.86

并表所有者权益变动表

项目	2017年7月31日							
	实收资本(或股本)	资本公积	减：库存股	专项储备	盈余公积	一般风险准备	未分配利润	所有者权益合计
一、上年年末余额	1,000,000.00	0.00			0		-41,180.08	958,819.92
加：会计政策变更								
前期差错更正								
其他								
二、本年年初余额	2,000,000.00	0.00			0		-374,012.72	1,625,987.28
三、本年增减变动金额（减少以“-”号填列）							-307,344.08	
（一）净利润							-307,344.08	
（二）其他综合收益								
上述（一）和（二）小计							-307,344.08	
（三）所有者投入和减少资本								
1.所有者投入资本								
2.股份支付计入所有者权益的金额								
3.其他								
（四）利润分配							0	
1.提取盈余公积								
2.提取一般风险准备								
3.对所有者（或股东）的分配								
4.其他								
四、本年年末余额	10,800,000.00	1,200,000.00			0.00		-681,356.80	11,318,643.20

海韵蓝华生态文化股份有限公司
股份转让说明书

项目	2016年							
	实收资本(或股本)	资本公积	减：库存股	专项储备	盈余公积	一般风险准备	未分配利润	所有者权益合计
一、上年年末余额	0.00	0.00			0.00		0.00	0.00
加：会计政策变更								
前期差错更正								
其他								
二、本年初余额	1,000,000.00	0.00			0		-41,180.08	958,819.92
三、本年增减变动金额（减少以“-”号填列）							-332,832.64	
（一）净利润							-332,832.64	
（二）其他综合收益								
上述（一）和（二）小计							-332,832.64	
（三）所有者投入和减少资本								
1.所有者投入资本								
2.股份支付计入所有者权益的金额								
3.其他								
（四）利润分配							0	
1.提取盈余公积					0			
2.提取一般风险准备								
3.对所有者（或股东）的分配							0	
4.其他								
四、本年年末余额	2,000,000.00	0.00			0		-374,012.72	1,625,987.28

项目	2015年							所有者权益合计
	实收资本(或股本)	资本公积	减：库存股	专项储备	盈余公积	一般风险准备	未分配利润	
一、上年年末余额								
加：会计政策变更								
前期差错更正								
其他								
二、本年初余额	0.00	0.00			0.00		0.00	0.00
三、本年增减变动金额(减少以“-”号填列)								
(一) 净利润							-41,180.08	
(二) 其他综合收益							-41,180.08	
上述(一)和(二)小计							-41,180.08	
(三) 所有者投入和减少资本								
1.所有者投入资本								
2.股份支付计入所有者权益的金额								
3.其他								
(四) 利润分配							0	
1.提取盈余公积					0			
2.提取一般风险准备								
3.对所有者(或股东)的分配							0	
4.其他								
四、本年年末余额	1,000,000.00	0.00			0		-41,180.08	958,819.92

二、最近两年一期的主要财务指标

指 标	2015 年	2016 年	2017 年 7 月 31 日
一、指标分析			
1. 每股净资产(元)	0.96	0.81	1.05
2. 每股未分配利润(元)	-0.04	-0.19	-0.06
3. 每股收益(元)	-0.041	-0.166	-0.028
5. 注册资本(万元)	200	200	1080
二、利润构成			
1. 营业收入(万元)		45.72	67.98
2. 营业利润(万元)	-4.12	-33.31	-30.73
5. 利润总额(万元)	-4.12	-33.31	-30.73
6. 所得税(万元)	0.00	0.00	0.00
7. 净利润(万元)	-4.12	-33.31	-30.73
三、获利能力			
1. 每股现金流量	-0.03	-0.45	0.02
2. 销售净利率(%)		16.1	39.2
4. 净资产收益率(%)		-72.8	-45.2
5. 毛利率		16.1	39.2
四、经营能力			
1. 应收账款周转率			41.8
2. 存货周转率		30.6	181.9
3. 股东权益周转率	0.0	0.4	0.1
五、偿债能力			
1. 流动比率(倍)	95.68.	22.12.	16.96
2. 速动比率(倍)	95.68.	16.86.	15.95
六、资本结构			
1. 资产负债率(%)	1.03	3.05	5.57
2. 股东权益比率(%)	98.97	96.95	94.43
3. 固定资产比率(%)	1.3	23.7	2.9
七、发展能力			
1. 营业收入增长率(%)	0	100	32.73
2. 营业利润增长率(%)	100	87.63	-8.37
3. 利润总额增长率(%)	100	87.63	-8.37
4. 净资产增长率(%)	100	87.63	-8.37
5. 总资产增长率(%)	100	42.24	86.00
八、现金流量分析			
1. 现金及现金等价物净增额(万元)	95.00	-58.66	970.51
2. 经营活动现金流量净额(万元)	-3.12	-90.46	22.87
3. 销售商品收到的现金(万元)	1.88	68.21	52.35
5. 投资活动现金流量净额(万元)	-1.88	-68.21	-52.35

三、报告期利润形成的有关情况

(1) 业务收入表

单位：元

项 目	2017年1-11月	2016年度	2015年度
营业收入	679,761.91	457,225.20	
主营业务收入	679,761.91	457,225.20	
主营业务收入占比	100%	100%	

海南莲华生态文化股份有限公司营业收入全部为主营业务收入，截至2017年11月止业务收入为67.98万元，2016年为45.72万元，2015年为0万元，2017年股改后预计公司2017年度营业收入较2016年度继续提升。

(2) 费用分析

单位：元

项目	2017年1-11月		2016年度		2015年度	
	金额(元)	占营业收入比例	金额(元)	占营业收入比例	金额(元)	占营业收入比例
销售费用						
管理费用	567,877.35	83.54%	405,509.94	88.69%	40,626.00	
财务费用	6,224.12	0.92%	1,358.30	0.30%	554.08	
费用合计	574,101.47	84.46%	406,868.24	88.99%	41,180.08	

2017年11月期间费用合计为57.41万元。占收入比例为84.46%；2016年期间费用为40.68万元，占收入比例为88.99%；2015年期间费用为4.1万元，2015年业务收入为零元。

期间费用中管理费用占比重较大，费用构成主要是管理人员工资及相关办公经费。财务费用主要是向银行支付的手续费及利息支出，所占比重很低。

2015年、2016年、2017年1月-11月销售费、管理费用明细及财务费用明细

费用项目	2017年11月	2016年末	2015年末
一、管理费用	567,877.35	405,509.94	40,626.00
办公费	93,382.99	54,180.00	12,728.50
工资	139,329.08	73,445.00	
招待费	14,404.70	24,852.40	3,076.40
差旅费	53,313.60	55,069.19	16,820.00
交通费	5,984.49	980	
其他	5,806.80		
福利费	11,063.84	13,197.11	694
车辆费用	47,552.00	42,272.18	
电话费		180	1,000.00
社会保险费	39,401.19	10,059.14	
住房公积金	600	1,200.00	
物业费	6,912.20	845	
水电费	6,753.80	632	
折旧费	79,509.59	24,667.55	
低值易耗品	7,132.27	15,874.84	3,107.10
维修费		4,600.00	
测试费		-0.47	
会费		540	
质检费		10,940.40	
咨询服务费	1,200.00	36,000.00	
广告费	49,670.00	21,412.00	
保险费		1,896.00	
展览费		11,130.00	
无形资产摊销	5,860.80	1,537.60	
会议费			3,200.00
二、财务费用	6,224.12	1,358.30	554.08
利息收入	132.44	1,011.93	45.92
利息支出	3,568.95		
手续费	2,787.61	2,120.00	600
现金折扣		250.23	
期间费用合计	574,101.47	406,868.24	41,180.08

(3) 非经常性损益情况

2017(1-7月)年非经常性损益情况

营业外支出

项目	本年发生数
----	-------

合 计	

营业外收入

项目	本年发生数
合 计	

2016 年非经常性损益情况

营业外收入

项目	本年发生数
现金折扣	250.23
合 计	

营业外支出

项目	本年发生数
合 计	

2015 年非经常性损益情况

营业外收入

项目	本年发生数
合 计	

营业外支出

项目	本年发生数
合 计	

(4) 主要财政税收政策

税 种	税 率	计税依据
所得税	25%	应纳税所得额
增值税	3%	应纳税营业税额
增值税	17%	应纳税营业税额
城市维护建设税	7%	应纳流转税额
教育费附加	3%	应纳流转税额
地方教育费附加	2%	应纳流转税额

根据海口市龙华区国家税务局发出的龙华区国税通【2017】28017号《税务事项通知书》，莲华生态于2017年11月29日申请的从事农、林、牧、渔业项目所得减免征收企业所得税事项，经审核符合受理条件，准予受理。

四、财务报表附注事项

(一) 应收款项情况

(1) 账龄分析

账 龄	年末数	
	金 额	比 例
1 年以内	2,200.00	6.76 %
1 年以内	4,980.00	15.31 %
1 年以内	22,500.00	69.17 %
1 年以内	2,850.00	8.76 %
合计	32,530.00	100.00%
坏账准备:	0	
应收账款净值:	32,530.00	

应收账款增长说明

2016年12月公司应收账款余额为0元，2017年11月应收账款余额为32,530.00元，上述应收款项余额及其变动在合理范围内，并已经发函询证，从目前获取的资料分析，不存在回收风险

(2) 主要债务人明细:

单位名称	金 额	性 质
广西平乐县民惠农产品合作社	2,200.00	货款
中国热带农业科学院	4,980.00	货款
三亚崖城百合惠农种养殖农民专业合作社	22,500.00	货款
深圳圣园文化发展有限公司	2,850.00	货款

应收账款期末余额中无持有公司5%（含5%）以上表决权股份的股东单位款项。

(二) 其他应收款

(1) 账龄分析

账龄	金额	比重%
1 年以内	1,000.00	31.42 %
1 年以内	2,182.81	68.58%

合计	3,182.81	100%

(2) 债务人明细

序号	单位名称	金额	款项性质
1	林书琦	1,000.00	借款
2	社会保险费	2,182.81	待缴
3			
4			

其他应收款期末余额中无持有公司 5%（含 5%）以上表决权股份的股东单位款项

(三) 存货

项目	年初数	本期增加	本期减少	年末数
莲花产品	52,263.50	576,051.63	355,692.96	272,622.17
其他	-	83,244.70	31,646.79	51,597.91
包装物	10,261.94	39,988.06	22,359.77	27,890.23
低值易耗品	2,342.66	546.80	2,889.46	-
合计	64,868.10	699,831.19	412,588.98	352,110.31

(四) 固定资产

固定资产名称	取得时间	使用年限	净值
戴尔 3020 电脑	2015/12/1	3	1320
格力空调	2015/12/1	3	3079.27
川崎割草机	2016/2/1	5	1694.33
多用途乘用车	2016/4/1	5	41546.67
真空包装机	2015/5/1	5	4866.2
长虹电视	2016/6/1	3	1312.5
冰柜	2016/7/1	3	2205.56

金彭电动三轮车	2016/7/1	5	3420.3
台式电脑	2016/8/1	3	1759.33
双门啤酒柜	2016/8/1	3	1219.11
全自动微波、远红外真空干燥设备	2016/8/1	5	65706.67
烘焙机	2016/9/1	5	2758.73
相机投影仪	2016/10/1	3	16252.57
水田耕种联合机	2016/11/2	5	152480
真空包装机	2016/12/3	5	2187
多功能弯曲工具	2017/1/1	5	10570.67
粉碎机	2017/8/2	5	3915.27
合计:			316294.18

固定资产的分类及折旧方法

本公司固定资产从其达到预定可使用状态的次月起,采用平均年限法提取折旧,固定资产类别、使用年限及折旧率如下:

类别	预计经济使用年限(年)	预计净残值率(%)
机械设备	5	10
运输设备	8	10
办公设备	5	10
电脑设备	3	10
电器设备	8	10

已计提减值准备的固定资产,按该项固定资产的原价扣除预计净残值、已提折旧及减值准备后的金额和剩余使用寿命,计提折旧。

固定资产减值准备

本公司于每年中期期末或年度终了时,对固定资产逐项进行检查,如果由于市价持续下跌或技术陈旧、损坏、长期闲置等原因导致可收回金额低于账面价值的,按可收回金额低于其账面价值的差额计提固定资产减值准备。对存在以下情况之一的固定资产,全额计提减值准备:

- ①长期闲置不用，在可预见的未来不会再使用，且已无转让价值的固定资产；
- ②由于技术进步等原因，已不可使用的固定资产；
- ③已遭毁损，以至于不再具有使用价值和转让价值的固定资产；
- 他实质上不能给公司带来经济利益的固定资产。

五、最近一期重大债项

(一) 应付账款

(1) 应付账款余额

单位：元

项目	年初数	年末数
合计	0.00	50,000.00

(2) 账龄分析

账龄	金额	比重%
1年以内		
1-2年	50,000.00	100.00%
2-3年		
3年以上		
合计	50,000.00	100%

公司的应付账款 5 万元，账龄为 1-2 年之间，

(3) 主要债权人明细：

单位名称	金额	性质
海南汉普管家信息技术有限公司	50,000.00	货款

预收账款期末余额中无持有公司 5%（含 5%）以上表决权股份的股东单位的款项

(二) 预收账款

(1) 账龄分析

账龄	金额	比重%
1-2	1,257.00	100%
合计	1,257.00	100%

(2)、债权人

单位名称	金额	款项性质
正心堂国际文化发展(北京)有限公司	1,257.00	货款
合计	1,257.00	

预收账款期末余额中无持有公司 5% (含 5%) 以上表决权股份的股东单位的款项

(三) 其他应付款

(1) 账龄分析

账龄	金额	比重%
1年以内	359,865.00	63.98 %
1年以内	23,420.00	4.16 %
1年以内	31,855.00	5.66%
1年以内	72,413.99	12.87 %
1年以内	9,900.00	1.76 %
1年以内	65,000.00	11.56 %
合计	562,453.99	100%

(2) 债权人

单位名称	金额	款项性质
贺霞	359,865.00	其他应付
丁跃生	23,420.00	其他应付
LIUXIAONINGLOUIE	31,855.00	其他应付
贺平	72,413.99	其他应付
刘艳玲	9,900.00	其他应付
贺官荣	65,000.00	其他应付
合计	562,453.99	

其他应付款期末余额中持有公司 5% (含 5%) 以上表决权股份的股东单位的款项。

其他应付款说明：由于公司尚处在研发阶段，前期的销售收入不能满足公司业务发展的需求，公司股东基于对项目前景的预期，在公司增资之前，垫付的公司项目支出。

六、股东权益情况

股本情况

万元

股东名称	2015年12月31日	2016年12月31日	2017年11月30日
刘平	60		
万昌金	52	36	
贺霞	48	60	367.2
丁跃生	20	68	108
傅海涛	20	20	550.8
陈光辉		16	54
合计	200.00	200.00	1080.00

资本公积情况

公司报告期内未提取资本公积金，也未进行利润分配。

未分配利润

项 目	2015年12月31日	2016年12月31日	2017年7月31日
年末未分配利润	-41,180.08	-374,012.72	-681,356.80

一、关联方、关联交易情况及投资者需关注的事项

1、莲华生态的关联方

通过国家企业信用信息公示系统网站（网址：www.gsxt.gov.cn，下同）进行查询及莲华生态说明，莲华生态的关联方存在以下几方：

(1) 持有公司5%股权以上的股东

傅海涛，持有莲华生态550.80万股，占总股本51%，系莲华生态的控股股东及实际控制人。

贺霞，持有莲华生态367.20万股，占总股本34%，系莲华生态的股东。

丁跃生，持有莲华生态108.00万股，占总股本10%，系莲华生态的股东。

徐斌，持有莲华生态54.00万股，占总股本5%，系莲华生态的股东。

(2) 莲华生态的控股子公司或参股子公司

莲华生态无控股子公司或参股子公司。

(3) 由莲华生态股东控制或施加重大影响的关联方

蓬华生态股东关系密切的家属及对外投资参股的企业或担任董事、高级管理人员的其他企业为蓬华生态的关联方，目前经本所律师核查有以下关联企业：

①海南人人好牙信息科技有限公司

住所地：海南省海口市龙华区南沙路1号广昌花园2幢505室

注册资本：500万元

法定代表人：傅海涛

经营范围：数字化牙体制造服务，义齿产业互联网平台服务，牙病防治养疗大数据服务，互联网医疗，物联网医疗，义齿产业移动互联网应用，定制式义齿生产服务，口腔材料及设备营销服务，义齿生产研发、营销管理咨询服务，义齿产业会议会展服务交流，义齿产业网络销售，义齿贸易，口腔疾病治疗的数字化与信息化应用，牙齿智能穿戴产品的研发生产与应用服务，牙齿与身体健康状况测试，牙齿管理学术应用，牙齿保护文化服务，牙齿与身心灵关系学教育。

与蓬华生态的关系：蓬华生态控股股东及实际人控制傅海涛的控制的其他企业，傅海涛持有该公司80%股权。

②海南绿航水下清洗科技有限公司

住所地：澄迈县老城开发区工业大道3.8公里处南侧（瀚科斯公司宿舍楼206室）

注册资本：500万元

法定代表人：许永田

经营范围：水下清洗技术和环保新产品的研究与开发，船舶、码头、石油平台的水下清洗工程，水下检测工程，水下焊接工程，水下维修工程，海洋工程。

与蓬华生态的关系：蓬华生态控股股东及实际人控制傅海涛施加重大影响的其他企业，傅海涛持有20%股权。

③海南心常态文化教育有限公司

住所地：海南省海口市美兰区国兴大道文坛路二号学苑公寓C座13C

注册资本：500万元

法定代表人：黄睿

经营范围：文化产业及教育项目投资管理。

与蓬华生态的关系：蓬华生态控股股东及实际人控制傅海涛施加重大影响的其他企业，该公司系傅海涛配偶个人自然人独资公司，傅海涛任该公司董事。

④广西神州国际旅行社有限公司

住所地：北海市北海大道中段12号北园星座星辰座三楼A号

注册资本：200万元

法定代表人：贺霞

经营范围：国内旅游业务，入境旅游业务，会议接待服务，车、船、票代办服务，旅游工艺品销售。

与莲华生态的关系：莲华生态股东贺霞控制的其他企业，贺霞持有59.25%股权；莲华生态监事贺莉萍对外投资的企业，贺莉萍持有20%股权。

⑤南京艺莲苑花卉有限公司

住所地：南京市浦口区珠江镇五里村

注册资本：60万元

法定代表人：童兆琴

经营范围：花卉种植、销售；水生花卉研究，开发。（依法须经批准的项目，经相关部门批准后方可开展经营活动）

与莲华生态的关系：莲华生态股东丁跃生控制的其他企业，丁跃生持有43%的股权。

⑥南京艺莲苑农业旅游发展有限公司

住所地：南京市浦口区珠江工业区纬一路-55号

注册资本：60万元

法定代表人：丁跃生

经营范围：苗木花卉种植、销售；工艺品加工、销售；游览景区管理。（依法须经批准的项目，经相关部门批准后方可开展经营活动）

与莲华生态的关系：莲华生态股东丁跃生控制的其他企业，丁跃生持有57%的股权。

⑦大理云上花海农业旅游发展有限责任公司

住所地：云南省大理州大理市大理镇文献路466号

注册资本：500万元

法定代表人：潘春屏

经营范围：农业旅游休闲观光服务；会展服务；农作物、花卉、苗木种植销售；花卉、绿化苗木养护及租赁服务；农业技术推广应用及信息咨询服务；园林绿化工程设计与施工。（依法须经批准的项目，经相关部门批准后方可开展经营活动）

与莲华生态的关系：莲华生态股东丁跃生投资的其他企业，丁跃生持有40%的股权。

⑧江苏警银亨科技有限公司

住所地：南京市江宁区横溪街道红旗社区局局新 208 室

注册资本：500 万元

法定代表人：徐斌

经营范围：结构性金属制品的技术研发、生产、销售及安装；广告设计、制作、发布（许可经营项目除外）；办公设备、文化用品、工艺品、网络设备、通讯器材的销售；机电设备销售、安装；路桥工程、室内装修工程施工；自有房屋租赁；餐饮管理；日用百货的销售。（依法须经批准的项目，经相关部门批准后方可开展经营活动）

与莲华生态的关系：莲华生态股东徐斌施加重大影响的其他企业，徐斌担任该公司总经理及法定代表人。

⑨海南琉璃光睡莲产业研究院有限公司

住所地：海南省海口市龙华区金龙路 22 号深发展大厦第 14 层 1488 房

注册资本：500 万元

法定代表人：贺平

经营范围：睡莲全产业链研发及科研成果转化，睡莲产业相关技术与生产设备方面的研发、设计生产、销售和转让，制定睡莲产业相关的各类标准，种质资源圃的建立与维护，睡莲田园综合体的投资、设计、建设与运营，开发及推广睡莲在医药、康养、生态、旅游、文化等产业的应用及产业融合，睡莲及相关产业的咨询服务及技术人员培训、产业辅导，组织学术交流、产业论坛等活动，研究及推广莲文化并承办与其相关的文化艺术活动，睡莲产业网络平台建立与维护，湿地生态系统的设计与施工，生态农业与旅游康养项目的投资及开发，农业种植及产品的生产、加工、销售，货物进出口贸易（但国家限定公司经营或禁止进出口的商品除外），食品及化妆品的研发、生产、销售。

与莲华生态的关系：莲华生态股东傅海涛、贺霞、丁跃生共同投资设立的其他企业。

(6) 莲华生态的董事、监事和高级管理人员及其对外投资或任职的其他企业

序号	姓名	职务
1	傅海涛	董事、董事长
2	贺霞	董事、总经理
3	丁跃生	董事
4	徐斌	董事

5	Xiaoning Louie Liu	董事
	周方武	董事会秘书
7	梁寅	财务负责人
8	贺莉萍	监事、监事会主席
9	岳了	监事
10	贺平	职工监事

经查，莲华生态除股东董事以外的董事、监事和高级管理人员对外投资或任职的其他企业有以下几家：

①海南捷程会议展览有限公司

住所地：海口市龙华区金龙路深发展大厦 1488 室

注册资本：100 万元

法定代表人：岳了

经营范围：订房、订票、订车服务，会务服务(不含旅行社业务)，电子信息服务，网站建设，展览展示服务，开业庆典服务，礼仪服务，灯光音响设备租赁，文艺演出组织策划服务。

与莲华生态的关系：莲华生态监事岳了对外投资的其他企业，岳了为该公司股东并担任该公司总经理及法定代表人。

②广西神州国际旅行社有限公司（该公司为莲华生态监事贺莉萍对外投资的企业，在本部分“（3）由莲华生态股东控制或施加重大影响的关联方”已披露）

③海南洋立实业有限公司

住所地：海口市国贸大道王府大厦 11 层 D 室

注册资本：100 万元

法定代表人：陈晖

经营范围：农业开发，旅游项目开发，电子产品，经济信息咨询服务，室内外装饰装修，工艺美术品的销售。

与莲华生态的关系：莲华生态监事贺莉萍对外投资的其他企业，贺莉萍持有该公司 20% 的股权。

④海口一如源商务服务有限公司

住所地：海南省海口市龙华区金龙路 22 号深发展大厦 1428 室

注册资本：10 万元

法定代表人：王琼素

经营范围：代订门票、机票、车票，代订酒店。

与莲华生态的关系：莲华生态监事贺莉萍对外投资的其他企业，贺莉萍持有该公司 60% 的股权。

以上（1）-（6）所列为莲华生态的关联方

1) 关联方应收应付情况

2017 年

关联方名称	金额	科目名称
贺霞	359,865.00	其他应付款
丁跃生	23,420.00	其他应付款

2) . 关联方应收应付情况

2016 年度

关联方名称	金额	科目名称
贺霞	259,233.40	其他应收款

3) . 关联方应收应付情况

2015 年度

关联方名称	金额	科目名称
刘平	10,000.00	其他应付款

实际控制人控制或能够实施重大影响的其他公司：

海南莲华生态文化股份有限公司实际控制人傅海涛在报告期内其他控制或能够实施重大影响的其他公司报告期内与关联方之间未发生关联交易，不存在利用关联交易损害公司及股东利益的情形。

关于公司欠股东款的说明：由于公司尚处在研发阶段，前期的销售收入不能满足公司业务发展的需求，公司股东基于对项目前景的预期，在公司增资之前，垫付的公司项目支出。

（2）投资者需关注事项

（一）或有事项

截至本说明书出具日，本公司无其他重大或有事项。

（二）承诺事项

截至本说明书出具日，本公司无需要披露的前期承诺事项。

（三）资产负债表日后非调整事项

截至本说明书出具日，本公司无需要披露重大资产负债表日后非调整事项。

（四）其他重要事项

截至本说明书出具日，本公司无需要披露其他重要事项。

八、股利分配政策

（1）公司分配当年税后利润时，应当提取利润的10%列入公司法定公积金。公司法定公积金累计额为公司注册资本的50%以上的，可以不再提取。

公司的法定公积金不足以弥补以前年度亏损的，在依照前款规定提取法定公积金之前，应当先用当年利润弥补亏损。

公司从税后利润中提取法定公积金后，经股东大会决议，还可以从税后利润中提取任意公积金。

公司弥补亏损和提取公积金后所余税后利润，按照股东持有的股份比例分配。

股东大会违反前款规定，在公司弥补亏损和提取法定公积金之前向股东分配利润的，股东必须将违反规定分配的利润退还公司。

公司持有的本公司股份不参与分配利润。

（2）公司最近两年一期分配情况

报告期内公司未进行利润分配。

九、财务分析

(一) 盈利能力分析

公司营业利润、利润总额、净利润在报告期内持续保持较高增长水平。

指标	2015年	2016年	2017年11月30日
1. 营业利润(万元)	-41,180.08	-333,082.87	-307,344.08
2. 利润总额(万元)	-41,180.08	-332,832.64	-307,344.08
3. 净利润(万元)	-41,180.08	-332,832.64	-307,344.08

2015年度无收入、2016年度、2017年1-11月公司毛利率分别为16.1%、39.2%报告期内公司毛利率较为稳定。2015年度、2016年度、2017年1-11月公司扣除非经常性损益后加权平均净资产收益率分别为-4.29%、-20.47%、-2.72%；2015年、2016年度、2017年1-11月公司净利润分别为-0.41万、-33.28万、-30.73万，报告期内公司都属于储备期。

偿债能力分析

指标	2015年	2016年	2017年11月30日
1. 流动比率(倍)	9568.2	2212.6	1696.4
2. 速动比率(倍)	9568.2	1686.6	1595.3

截至2015年12月30日2016年12月30日、2017年11月30日，公司流动比率分别为9568.2、2212.6、1696.4；2015年12月30日2016年12月30日、2017年7月31日，公司速动比率分别为9568.2、1686.6、1595.3，报告期内公司流动比率、速动比率指标较高，偿债能力较强。

报告期各期末，公司资产负债率分别为：1.03%、3.05%、5.57%，公司资产负债率较低，企业的偿债能力较好。

(三) 现金流量状况的变动趋势及原因

指标	2015年	2016年	2017年11月30日
1. 现金及现金等价物净增额(万元)	95.00	-58.66	970.51
2. 经营活动现金流量净额(万元)	-3.12	-90.46	22.87
3. 销售商品、提供劳务收到的现金(万元)		53.50	76.40
4. 投资活动现金流量净额(万元)	98.12	31.79	947.65

公司获取现金流量能力较强,现金流量逐年提高。随着公司业务的不拓展,公司将进一步通过扩大主营业务的竞争优势,提升市场份额,努力实现业务收入的持续增长;优化内部成本管理,严格控制费用开支,削减不必要的现金支出;加快资金周转速度,尽量缩短应收账款的回收周期,提高资金使用效率。

十、重大合同

合同相对方	合同内容	签约日期	合同期限
三亚市崖州区农林局	《崖州区热带睡莲种苗购买合同》约定:甲方(三亚市崖州区农林局)向乙方(莲华生态)购买睡莲种苗用于三亚崖城百合惠农种养殖农民专业合作社的农户种植,种苗价格共计33万元,合同化期限为两年+60天,由乙方负责将种苗交接给三亚崖城百合惠农种养殖农民专业合作社的农户并为热带睡莲种植提供技术服务;睡莲生长长出花朵、莲花梗后乙方应回购相关产品,具体事项见《崖州睡莲种植与回购协议》。	2016.11.6	两年+60天
三亚崖城百合惠农种养殖农民专业合作社	《三亚市崖州区睡莲种植与回购协议》约定:甲方(莲华生态)负责将种苗交接给乙方(三亚崖城百合惠农种养殖农民专业合作社)的农户并为热带睡莲种植提供技术服务;睡莲生长长出花朵、莲花梗后乙方应回购相关产品;经验收合格、送货无误后,甲方按季度支付回购款的乙方;合同	2016.11.6	两年+60天

	期限为两年+60天。		
张朋久	《土地租赁合同协议书》，约定：莲华生态向张朋久租赁位于滨丰镇的100亩土地作为睡莲生产基地用地，租赁期限为2015年7月1日至2018年7月1日，租金总额为人民币12万元整。	2015.7.1	2015.7.1-2018.7.1
贺霞	《房屋租赁合同》约定：贺霞同意将其名下位于海南省海口市金龙路22号深发展大厦的1478号房屋租赁给莲华生态作为办公场所使用，面积为128.05㎡，租赁期限为3年，从2017年9月1日起至2020年8月31日止，租金为每月人民币3000元，莲华生态应按季度向贺霞支付租金，如莲华生态逾期缴纳租金的，应按1%的标准向贺霞支付滞纳金，如逾期45天未付租金的，贺霞有权收回房屋。	2017.9.1	2017.9.1-2020.8.31
海南全网全通科技 公司	微信营销平台	2016.8.16	2019.8.19
上海土猴电子商 务有限公司	电子商务交易平台		
海口市菜篮子市 场运营管理有限 公司	蔬菜购销（莲花蔬菜）	2016.9.18	
中国热带农业科 学院热带作物品 种资源研究所	热带睡莲中植物多肽的提取工艺研究与产品研发。	2017.9.9	
中国热带农业科 学院热带作物品 种资源研究所	热带睡莲提取物成分分析及临床应用研究。	2017.9.9	

2、根据莲华生态的承诺以保荐人核查，截至本说明书出具之日，除已在本说明书第十章第七部分披露的重大关联交易外，莲华生态与关联方之间不存在其他重大债权债务关系；莲华生态与关联方之间不存在违规提供担保的情况。

3、根据《法律意见书》及莲华生态的承诺，截至本说明书出具之日，除已在本说明书第十章第七部分披露的重大关联交易外，莲华生态与关联方之间不存在其他重大债权债务关系；莲华生态与关联方之间不存在违规提供担保的情况。

4、根据《审计报告》及莲华生态的承诺，除已在本说明书第十章第七部分披露的重大关联交易外，莲华生态审计报告中所列的莲华生态其他应收、应付款均因正常生产经营活动而发生，其性质合法有效并应受到法律保护。

第十一章 备查文件目录

一、公司章程

二、审计报告

三、法律意见书

(正文完)

(本页无正文, 为海南莲华生态文化股份有限公司 股份转让说明书的签字、盖章页)

(董事签字)

傅海峰 傅海峰 傅海峰
于永生 傅海峰

海南莲华生态文化股份有限公司
二〇一八年 月 日

